



Air for life

Navodila za namestitev

Brezžični senzor CO₂

Slovenski



navodila za namestitev

Brezžični senzor CO₂



Shranite v bližini naprave

To napravo lahko uporabljajo otroci, stari 8 let, osebe z zmanjšanimi fizičnimi ali duševnimi sposobnostmi ter osebe z omejenim znanjem in izkušnjami, če so pod nadzorom, ali so prejeli navodila za varno uporabo naprave in se zavedajo možnih nevarnosti.

Naprava mora biti izven dosega otrok, mlajših od 3 let, razen če so pod stalnim nadzorom.

Otroci, stari od 3 do 8 let, smejo vklopiti ali izklopiti aparat, vendar le pod nadzorom, ali če so prejeli jasna navodila za varno uporabo naprave in razumevanje možnih nevarnosti pod pogojem, da je naprava postavljena in nameščena v običajnem položaju za uporabo. Otroci med 3. in 8. letom ne smejo vstavljati vtikača v vtičnico, niti čistiti niti spreminjati nastavitvev naprave ali izvajati vzdrževanja na napravi, ki bi ga običajno opravil uporabnik. Otroci se z napravo ne smejo igrati.

Če potrebujete nov napajalni kabel, zamenjavo vedno naročite pri podjetju Brink Climate Systems B.V.. Zaradi preprečevanja nevarnosti sme poškodovan omrežni priključek zamenjati samo usposobljen strokovnjak!

Država: SL

Kazalo vsebine

1	Uporabniški priročnik.	5
1.1	Opis naprave Brezžični senzor CO ₂	6
1.2	Vsebina dobave.	8
2	Tehnični podatki.	9
2.1	Splošni podatki izdelka.	9
2.2	Okoljski vplivi.	9
2.3	Pregled upravljalnih krmilnih elementov.	10
3	Sestavljanje.	11
3.1	Namestitev naprave Brezžični senzor CO ₂	11
3.2	Odstranitev naprave Brezžični senzor CO ₂	12
3.3	Uporaba drugega okvirja (izbirno).	13
4	Nastavitev za delovanje.	14
4.1	Povezovanje z brezžičnim oddajnikom/ sprejemnikom (seznanjanje).	14
4.2	Tovarniška ponastavitev naprave Brezžični senzor CO ₂	16
4.3	Seznanjanje več sistemov.	16
5	Dodatne informacije o napravi Brezžični senzor CO ₂	17
5.1	Seznanjanje dodatnih daljinskih krmilnikov/ senzorjev.	17
6	Nastavitve naprave.	19
6.1	Brezžični senzor CO ₂ splošno delovanje.	19
6.2	Nastavitve naprave Brezžični senzor CO ₂	20
6.3	Preverjanje vrednosti CO ₂ na napravi za prezračevanje.	20
7	Ojačevalnik signala.	21
8	Odpravljanje težav in garancija.	22
8.1	Napaka.	22
8.2	Garancija.	22
9	Vzdrževanje.	23
9.1	Vzdrževanje.	23
10	Izjava o skladnosti.	24
11	Recikliranje.	25

1 Uporabniški priročnik

Spoštovana stranka,

Hvala, da ste izbrali napravo Brezžični senzor CO₂. Ta priročnik za uporabo in namestitev vsebuje vse potrebne informacije za hitro seznanjanje z izdelkom. Vljudno vas prosimo, da pred uporabo izdelka skrbno preberete te informacije. Ta uporabniški priročnik je namenjen inštalaterju naprave Brezžični senzor CO₂ in končnemu uporabniku.

Shranite ta uporabniški priročnik. Za več informacij ali naročanje priročnikov se obrnite na:

Brink Climate Systems B.V.
Poštni predal 11
NL-7950 AA, Staphorst, Nizozemska
Telefon: +31 (0) 522 46 99 44
Faks +31 (0) 522 46 94 00
E-pošta: info@brinkclimatesystems.nl
www.brinkclimatesystems.nl

1.1 Opis naprave Brezžični senzor CO₂

Namenska in nenamenska uporaba

Ta priročnik se nanaša na napravo Brezžični senzor CO₂ (glejte D na sliki spodaj).

Naprava Brezžični senzor CO₂ se sme uporabljati samo v povezavi z izdelki, ki jih je odobril ponudnik Brink Climate Systems B.V..

Brezžični senzor CO₂ se lahko uporablja samo z napravo za rekuperacijo toplote (HRU), opremljeno s priključkom USB, pri kateri so različne komponente opremljene z določenimi različicami programske opreme:

- programska oprema za napravo HRU od različice S2 dalje → različica S2.01.24 ali novejša.
- programska oprema za napravo HRU od različice S3 dalje → različica S3.01.03 ali novejša.
- Brezžični oddajnik/sprejemnik in daljinski krmilniki/senzorji različica programske opreme → S1.01.15 ali novejša.

Različice programske opreme na napravi HRU lahko preverite prek uporabniškega vmesnika ali tako, da pogledate v ustrezna navodila za namestitev naprave. Napravo HRU je mogoče posodobiti s pomočjo ključka USB in navodil, priloženih brezžičnemu oddajniku/sprejemniku.

Brink Climate Systems B.V. ponuja serijo daljinskih krmilnikov/senzorjev, ki se z napravo za rekuperacijo toplote (HRU) povežejo prek brezžičnega oddajnika/sprejemnika (F). Ta serija obsega pet tipov brezžičnih daljinskih krmilnikov/senzorjev (A–E). Daljinski krmilnik (A, B, ali C) kaže, kdaj je treba filtre zamenjati/očistiti in kdaj je prisotna nepravilnost delovanja v prezračevalnem sistemu.

Izbirno je na voljo ojačevalnik signala. Ojačevalnik je potreben, kadar se mora signal v prostoru/hiši prenašati prek daljše razdalje, v zelo dobro izoliranih nepremičninah ali tam, kjer se uporabljajo materiali, ki motijo signal. Pri načrtovanju predvidite namestitev tega ojačevalnika signala.

Povezana naprava HRU se upravlja s pritiskom na enega od gumbov na napravi Brezžični senzor CO₂. Za razlago gumbov naprave Brezžični senzor CO₂ glejte → [Pregled upravljalnih krmilnih elementov](#) -> stran 10.

Brezžični senzor CO₂ je treba vedno uporabljati skupaj z brezžičnim oddajnikom/sprejemnikom na napravi HRU; možna je kombinacija več daljinskih krmilnikov/senzorjev na enem brezžičnem oddajniku/sprejemniku.

Skupno je mogoče z enim oddajnikom/sprejemnikom seznaniti kombinacijo največ 12 daljinskih krmilnikov/senzorjev (do 4 krmilnike/do 4 senzorje CO₂ in do 4 senzorje vlažnosti).



Opomba

Daljinski krmilnik z vgrajenim senzorjem CO₂ povezana naprava HRU prepozna kot senzor CO₂, daljinski krmilnik z vgrajenim senzorjem vlažnosti pa prepozna kot senzor vlažnosti (RV).

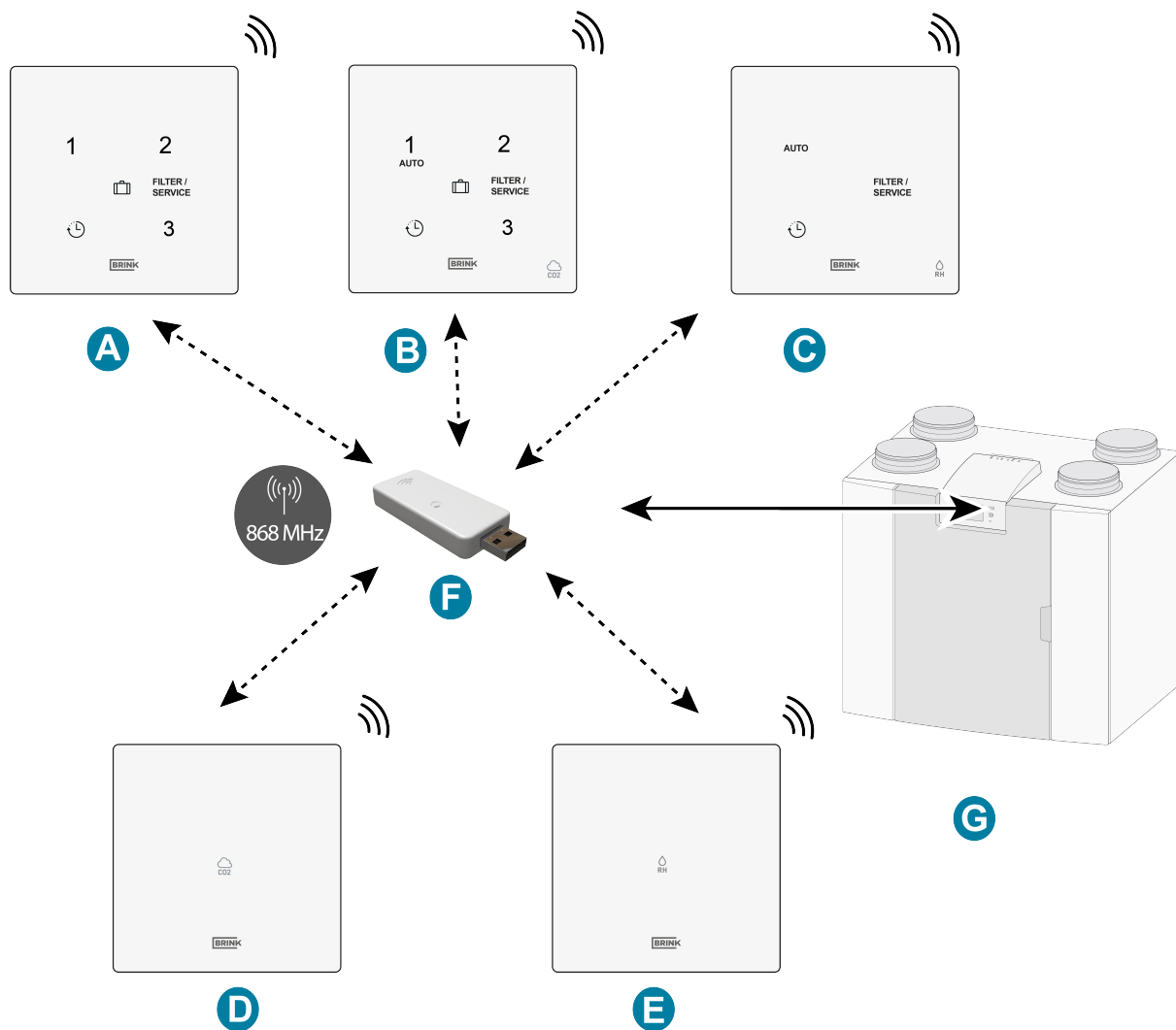
Če je z napravo HRU seznanjenih en ali več senzorjev CO₂, naprava prezračuje skladno s pogoji, nastavljenimi v napravi HRU prek povezanih senzorjev CO₂.

Če se uporablja več senzorjev, prednost prevzame senzor, ki zahteva najvišji nivo prezračevanja; če s uporablja več daljinskih krmilnikov, prednost dobi nivo prezračevanja, ki je bil uporabljen nazadnje.

Kadar je aktiviran počitniški način (☐) (če je na voljo), nadzor vlažnosti/nadzor CO₂ (če obstaja) ne delujeta!

Nadzor CO₂ prav tako ne deluje v nastavitvi 3 tripoložajnega stikala in v načinu ojačitve na senzorju RV s funkcijo ojačitve.

Stopnje pretoka zraka, povezane z nastavitvami prezračevanja, je treba vedno nastaviti na seznanjeni napravi HRU. Glejte navodila za namestitev povezane naprave HRU glede nastavitvev prezračevanja.



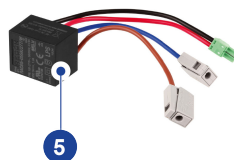
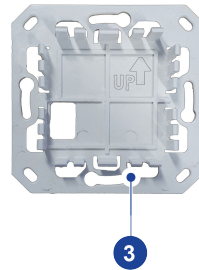
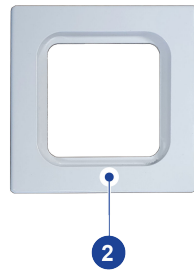
- A. Brezžično tripoložajno stikalo
- B. Brezžični senzor za CO₂ s tripoložajnim stikalom
- C. Brezžični senzor relativne vlažnosti s funkcijo ojačitve
- D. Brezžični senzor CO₂
- E. Brezžični senzor relativne vlažnosti
- F. Brezžični oddajnik/sprejemnik
- G. Naprava s povezavo USB (npr. naprava HRU tipa Flair)

1.2 Vsebina dobave

Prepričajte se, da je dobavljena naprava Brezžični senzor CO₂ kompletna in nepoškodovana.

Obseg dobave naprave Brezžični senzor CO₂ vključuje naslednje sestavne dele:

1. Brezžični senzor CO₂
2. Okvir
3. Stenski nosilec
4. Montažni vijaki
5. Stalno napajanje (230 VAC/5 VDC)
6. Kratke informacije s kodo QR za spletni priročnik



2 Tehnični podatki

2.1 Splošni podatki izdelka

Opis izdelka

Ime: Brezžični senzor CO₂

Tehnični podatki izdelka

Delovna napetost 5 V
Zaščitni razred IP21
Frekvenca 868 MHz
Barva RAL 9010 (bela)

Okoljski pogoji

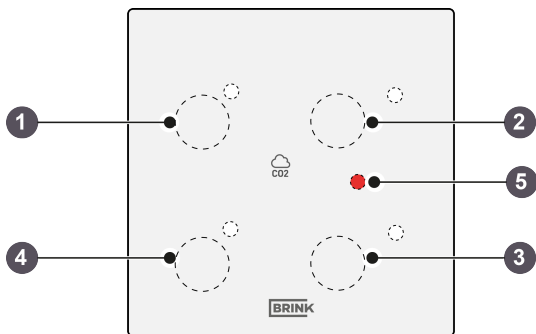
Temperatura okolja 0 °C do 50 °C
Temperatura skladiščenja -20 °C do 60 °C
Vlažnost 0 % do 90 %
Ostalo Samo za uporabo v zaprtih prostorih
Razpon 300 m (odprt teren; 1 meter višine)

2.2 Okoljski vplivi

Brezžični senzor CO₂ je treba za pravilno delovanje namestiti in uporabljati v prostoru s pravilnimi okoljskimi pogoji. Brezžični senzor CO₂ se lahko montira samo v zaprtih prostorih, vendar ne v bližini vira toplote, radiatorja ali v skrajno vlažnem okolju. Naprava Brezžični senzor CO₂ ne sme biti izpostavljena neposrednemu toplotnemu sevanju (sončna svetloba). Naprava Brezžični senzor CO₂ ne sme biti nameščena v bližini magnetnega polja. To lahko poškoduje notranje sestavne dele.

2.3 Pregled upravljalnih krmilnih elementov

Brezžični senzor CO₂ ima štiri nevidne (kapacitivne) gumbе. Vsak gumb je opremljen z lučko LED (belo).



1. Gumb 1 – ni viden, ampak na voljo za nastavitev »ID vozlišča« med seznanjanjem
2. Gumb 2 – ni viden, ampak na voljo za nastavitev »ID vozlišča« med seznanjanjem
3. Gumb 3 – ni viden, ampak na voljo za nastavitev »ID vozlišča« med seznanjanjem
4. Gumb 4 – ni viden, ampak na voljo za nastavitev »ID vozlišča« med seznanjanjem
5. LED za označevanje napak

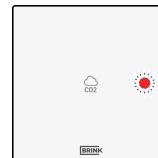
Gumbi 1, 2, 3 in 4

Če pritisnete (nevidne) gumbе 1, 2, 3 in 4 za ID vozlišča (glejte → [Povezovanje z brezžičnim oddajnikom/sprejemnikom \[seznanjanje\]](#) -> stran 14), bela lučka LED poleg teh gumbov enkrat utripne kot potrditev »pritiska na gumb«.



LED napake

Ta rdeča lučka LED kaže, kdaj je treba očistiti/zamenjati filter (filtre) (LED stalno sveti) ali kdaj povezana naprava za relativno vlažnost deluje nepravilno (LED utripa). To velja za senzor/daljinski krmilnik tako z baterijskim kot tudi z 230-voltnim omrežnim napajanjem.



3 Sestavljanje

3.1 Namestitev naprave Brezžični senzor CO₂

Izvršite **korak1** do **korak 5** za namestitev naprave Brezžični senzor CO₂.

V tem poglavju je prikazan primer brezžičnega tripoložajnega stikala, vendar se naprava Brezžični senzor CO₂ namesti na enak način.

Napravo Brezžični senzor CO₂ je treba namestiti na vgrezno električno stensko omarico (Ø 55 mm).



Nevarnost

Ko priključujete stalno napajanje, vedno odklopite omrežno napajanje 230 V!

Korak 1

- Stalno napajanje (A) namestite v stensko omarico.
- Omrežno napajanje 230 V priključite na tovarniško nameščene sive priključke za napajanje. Odstranite izolacijo z žice v dolžini pribl. 7 mm.

Korak 2

- Rdečo in črno žico z zelenim vtičem speljite skozi oglati luknjo v stenskem nosilcu (C).
- Stenski nosilec privijte na steno.



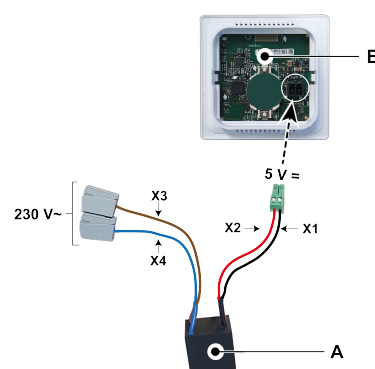
Opomba

Puščica na stenskem nosilcu mora kazati navzgor!

A. *Stalno napajanje (230 VAC/5 VDC)*

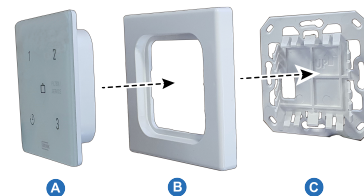
B. *Brezžični senzor CO₂*

X1 = črna
X2 = rdeča
X3 = rjava
X4 = modra



Korak 3

- Rdečo in črno žico z zelenim vtičem speljite skozi okvir (B) in priključite na priključek na zadnji strani naprave Brezžični senzor CO₂ (A).
- Brezžični senzor CO₂ (A) s klikom spnite s priključenima rdečo in črno žico in okvirjem (B) na stenskem nosilcu (C).



Korak 4

- Po namestitvi naprave Brezžični senzor CO₂ na stenski nosilec odstranite folijo s sprednje strani.
- Znova priključite 230-voltno omrežno napajanje.



Korak 5

Ko je naprava Brezžični senzor CO₂ nameščena na steni, lahko brezžični oddajnik/sprejemnik* namestite v vrata USB naprave HRU, ki jo želite povezati z napravo Brezžični senzor CO₂. Za povezavo brezžičnega oddajnika/sprejemnika z napravo HRU glejte → [Povezovanje z brezžičnim oddajnikom/sprejemnikom \(seznanjanje\)](#) -> stran 14



** Brezžični oddajnik/sprejemnik ni vključen v obseg dobave naprave Brezžični senzor CO₂ in ga je treba naročiti posebej!*

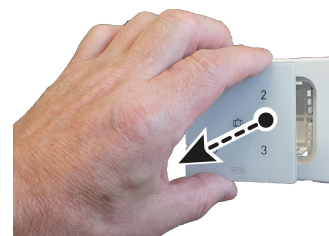
i Opomba

Ko brezžični oddajnik/sprejemnik prejema napajanje, vseh 5 lučk LED na daljinskem krmilniku/senzorju začne utripati.

3.2 Odstranitev naprave Brezžični senzor CO₂

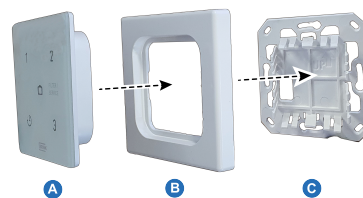
Za odstranitev naprave Brezžični senzor CO₂ s stenskega nosilca: Primite sprednji del naprave Brezžični senzor CO₂ za vogale in jo previdno potegnite z nosilca.

V tem poglavju je prikazan primer brezžičnega tripoložajnega stikala, druge daljinske krmilnike/senzorje se s stenskega nosilca odstrani na enak način.



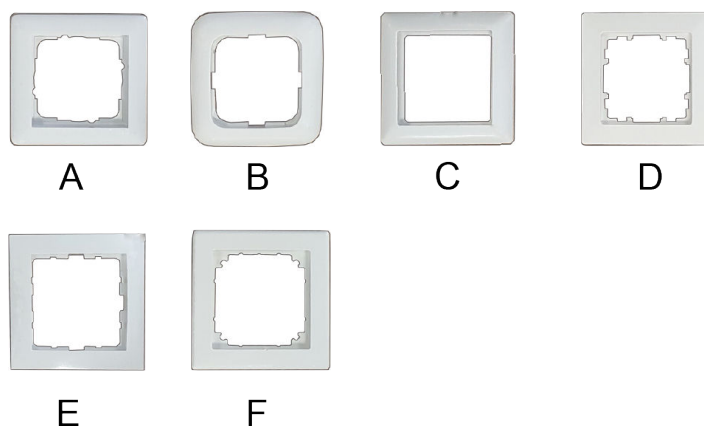
3.3 Uporaba drugega okvirja (izbirno)

Brezžični senzor CO₂ sestavljajo stenski nosilec (C), okvir (B) in brezžični krmilnik (A). Stenski nosilec (C) je zasnovan tako, da je mogoče uporabiti veliko število okvirjev drugih dobaviteljev.



Izdelki so standardno dobavljeni z okvirjem ponudnika Brink. Ta okvir je mogoče zamenjati s okvirji drugih proizvajalcev in serij. Videz in tolerance se pri posameznih proizvajalcih razlikujejo. Namesto standardnega okvirja lahko uporabite naslednje tipe in okvirje:

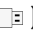
- A. Gira - System 55
- B. Busch Jaeger Balance/Reflex SI
- C. Jung AS
- D. Siemens Delta
- E. Berker S.1
- F. Merten System M

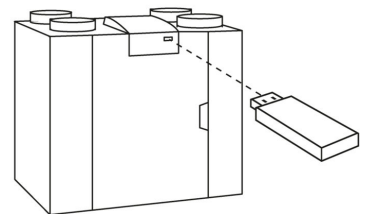


Zgoraj omenjeni alternativni okvirji niso vključeni v program dobave ponudnika Brink!

4 Nastavitve za delovanje

4.1 Povezovanje z brezžičnim oddajnikom/sprejemnikom (seznanjanje)

Kadar je naprava Brezžični senzor CO₂ nameščena in je brezžični oddajnik/sprejemnik nameščen v napravi HRU (glejte sliko na desni), je obe mogoče povezati (seznaniti). Pri napravi HRU, ki je opremljena z zaslonom, je simbol USB () viden kot potrditev, da je brezžični oddajnik/sprejemnik »prepoznan«; pri napravi HRU brez zaslona bo ta simbol USB viden v aplikaciji. Če simbol USB ni viden, je vaša naprava HRU verjetno opremljena z različico programske opreme izpred julija 2022 in naprave Brezžični senzor CO₂ ni mogoče povezati.



Sledite korakom, ki so opisani v nadaljevanju.

Korak 1

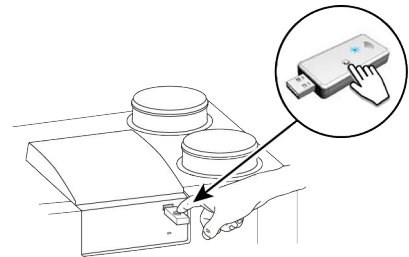
Priključite omrežno napetost na napravo HRU.

Korak 2

Pritisnite in držite gumb za seznanjanje sprejemnika/oddajnika USB 3–10 sekund.

Zelena lučka LED na sprejemniku/oddajniku USB začne utripati (1-krat na sekundo).

Način seznanjanja je aktiven 10 minut.



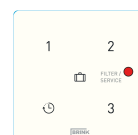
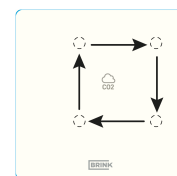
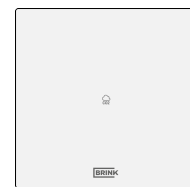
Korak 3

Pritisnite in držite gumb za seznanjanje na dnu krmilnika (skozi majhno luknjo, na primer s sponko za papir) 3–10 sekund. Ob pritisku na gumb mora biti zaznaven »klik«.


Seznanjanje je omogočeno, ko štiri lučke LED izmenično zasvetijo (0,5 sekunde sveti, ko ugasne, zasveti naslednja).

Seznanjanje je onemogočeno, kadar lučka LED za filter/servis sveti dve sekundi; pojdite nazaj na korak 3.

Če seznanjanje ne uspe, ponastavite napravo Brezžični senzor CO₂ na tovarniške nastavitve in ponovno poskusite seznanjanje. Ali glejte → [Ojačevalnik signala](#) -> stran 21



Korak 4

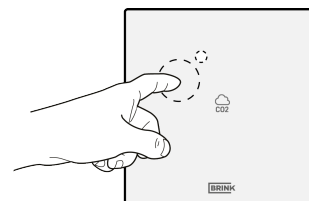
Izberite, pod katero številko naj se registrira napravo Brezžični senzor CO₂, tako da konfigurirate »ID VOZLIŠČA«; pritisnite katerega koli od štirih gumbov na napravi Brezžični senzor CO₂ (ne uporabljajte gumba za počitniški način ). Na primer pritisnite gumb 2; LED 2 bo utripnila enkrat.

Pri seznanjanju več senzorjev/daljinskih krmilnikov z napravo HRU pritisnite gumb za ID VOZLIŠČA, ki še ni bilo seznanjeno. Ta ID mora biti unikatni za vsak senzor. Številka gumba ustreza številki seznanjene opreme v meniju naprave HRU.

Če seznanjanje ne uspe, se vrnite na korak 3. Preverite tudi brezžični oddajnik/sprejemnik.

Za prekinitev načina seznanjanja: Na kratko pritisnite in držite gumb za seznanjanje brezžičnega oddajnika/sprejemnika (1 sekundo). Zelena lučka LED na brezžičnem oddajniku/sprejemniku bo prenehala utripati.

Za nastavitve senzorjev CO₂ glejte → [Nastavitve naprave](#) -> stran 19



Opomba

Takoj po seznanjanju vedno deaktivirajte način za seznanjanje na brezžičnem oddajniku/sprejemniku.

Opomba

Če je določen brezžični daljinski krmilnik/senzor že registriran z obstoječim ID VOZLIŠČA, bo prvi registrirani daljinski krmilnik/senzor prepisan. Zagotovite, da ima vsak seznanjen daljinski krmilnik/senzor svoj unikatni ID VOZLIŠČA.

Aktiviranje daljinskega krmilnika/senzorja in nastavitve stopnje pretoka zraka, povezane z nastavitvami prezračevanja, je treba vedno nastaviti na seznanjeni napravi HRU. Tega ni mogoče narediti na napravi Brezžični senzor CO₂.

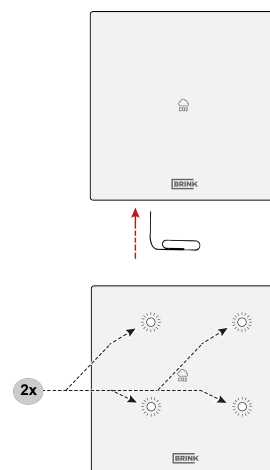
Za nadaljnja navodila pogledajte v priročnik za namestitev povezane naprave HRU.

4.2 Tovarniška ponastavitev naprave Brezžični senzor CO₂

Brezžični oddajnik/sprejemnik in daljinske krmilnike/senzorje je mogoče ponastaviti na tovarniške nastavitve:

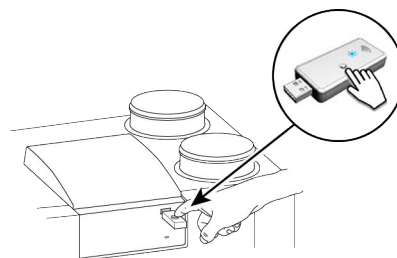
Tovarniška ponastavitev krmilnika

- Gumb za seznanjanje pritiskajte (na primer s konico sponke za papir) več kot 20 sekund. Če pravilno pritisnete na gumb za seznanjanje, čutite »klik«.
- Za potrditev te ponastavitve vseh pet LED lučk dvakrat utripne (0,5 sekunde svetijo in 5 sekund ne svetijo).
- Vsi podatki o seznanjanju so bili izbrisani iz naprave Brezžični senzor CO₂.



Tovarniška ponastavitev sprejemnika/oddajnika USB

- Gumb na brezžičnem oddajniku/sprejemniku pritiskajte več kot 20 sekund.
- Za potrditev te ponastavitve bo zelena lučka LED na brezžičnem oddajniku/sprejemniku dvakrat utripnila.
- Vsi podatki o seznanjanju so bili izbrisani iz brezžičnega oddajnika/sprejemnika.



4.3 Seznanjanje več sistemov

Pri seznanjanju več namestitev/prostorov se prepričajte, da se je seznanjanje brezžičnih oddajnikov za vsako namestitev/prostor zaključilo, in zagotovite, da je hkrati samo po en (1) brezžični oddajnik/sprejemnik v načinu seznanjanja.

Brezžični oddajnik/sprejemnik v načinu seznanjanja lahko zazna in se sezna z brezžičnimi oddajniki/sprejemniki, brezžičnimi krmilniki in/ali senzorji iz različnih namestitev/prostorov.

Za izklop načina seznanja na brezžičnem oddajniku/sprejemniku: Pritisnite gumb za seznanjanje brezžičnega oddajnika/sprejemnika (1 sekunda). Zelena lučka LED na napravi bo prenehala utripati.

i Opomba

Takoj po seznanjanju vedno deaktivirajte način za seznanjanje na brezžičnem oddajniku/sprejemniku.

5 Dodatne informacije o napravi Brežični senzor CO₂

5.1 Seznanjanje dodatnih daljinskih krmilnikov/senzorjev

Za povezovanje dodatnih daljinskih krmilnikov ali senzorjev z napravo HRU sledite korakom, opisanim v nadaljevanju.

Kot primer je prikazano brezžično tripoložajno stikalo.

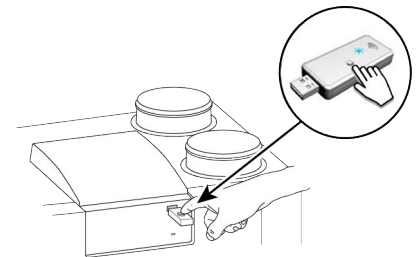
Korak 1

Priključite omrežno napetost na napravo HRU.

Korak 2

Pritisnite in držite gumb za seznanjanje na brezžičnem oddajniku/sprejemniku 3–10 sekund.

Zelena lučka LED na brezžičnem oddajniku/sprejemniku začne utripati (1-krat na sekundo). Način seznanjanja je aktiven 10 minut.

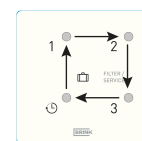


Korak 3

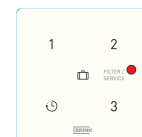
Pritisnite in držite gumb za seznanjanje na dnu krmilnika (skozi majhno luknjo, na primer s sponko za papir) 3–10 sekund. Ob pritisku na gumb mora biti zaznaven »klik«.



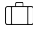
Seznanjanje je omogočeno, ko štiri lučke LED izmenično zasvetijo (0,5 sekunde sveti, ko ugasne, zasveti naslednja).



Seznanjanje je onemogočeno, kadar rdeča lučka LED sveti dve sekundi. Če seznanjanje ne uspe, ponastavite napravo Brežični senzor CO₂ na tovarniško nastavitvev in ponovno poskusite seznaniti napravo Brežični senzor CO₂. Ali glejte → [Ojačevalnik signala](#) -> stran 21



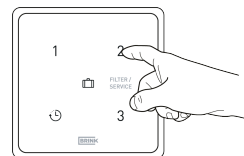
Korak 4

Izberite, pod katero številko naj se registrira senzor, tako da konfigurirate »ID VOZLIŠČA«; pritisnite katerega koli od štirih gumbov na napravi Brezžični senzor CO₂ (ne uporabljajte gumba za počitnice ). Na primer pritisnite gumb 2; LED 2 bo utripnila enkrat.

Pri seznanjanju več senzorjev/daljinskih krmilnikov z napravo HRU pritisnite gumb za ID VOZLIŠČA, ki še ni bilo seznanjeno. Ta ID mora biti unikatni za vsak senzor. Številka gumba ustreza številki seznanjene opreme v meniju naprave HRU.

Če seznanjanje ne uspe, se vrnite na korak 3. Preverite tudi brezžični oddajnik/sprejemnik.

Za prekinitve načina seznanjanja: Na kratko pritisnite in držite gumb za seznanjanje brezžičnega oddajnika/sprejemnika (1 sekundo). Zelena lučka LED na brezžičnem oddajniku/sprejemniku bo prenehala utripati.



Opomba

Takoj po seznanjanju vedno deaktivirajte način za seznanjanje na brezžičnem oddajniku/sprejemniku.

Opomba

Če je določen brezžični daljinski krmilnik/senzor že registriran z obstoječim ID VOZLIŠČA, bo prvi registrirani daljinski krmilnik/senzor prepisan. Zagotovite, da ima vsak seznanjen daljinski krmilnik/senzor svoj unikatni ID VOZLIŠČA.

6 Nastavitve naprave

6.1 Brezžični senzor CO₂ splošno delovanje

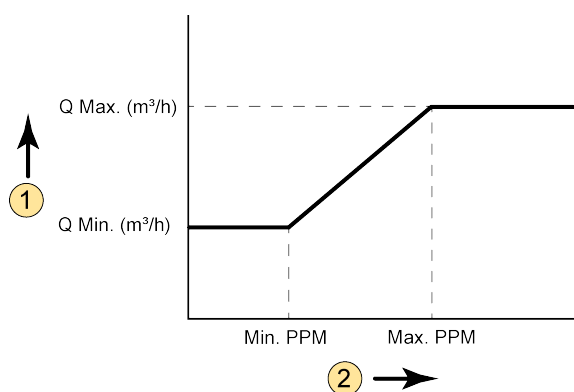
Naprava(e) Brezžični senzor CO₂ zagotavlja(jo) optimalno prezračevanje v prostoru s samodejnim prilagajanjem stopnje pretoka zraka na podlagi vsebnosti CO₂. Kadar je nameščenih več naprav Brezžični senzor CO₂, stopnjo pretoka zraka določi naprava Brezžični senzor CO₂, ki zahteva najvišjo stopnjo.

Ovisno od najmanjše in največje (nastavljene) vrednosti PPM naprava Brezžični senzor CO₂ sorazmerno prilagodi pretok zraka med nastavitvijo 1 (nizka nastavev) in nastavitvijo 3 (visoka nastavev).



Opomba

Nadzor CO₂ je aktiven samo, kadar je naprava HRU v načinu prezračevanja 1 ali 2.



- 1 = Hitrost pretoka zraka
- 2 = Količina CO₂ v območju, kjer je nameščena naprava Brezžični senzor CO₂
- Q Min = Najnižja stopnja pretoka zraka 1
Na primer Brezžični senzor CO₂ tovarniška nastavev korak št. 1.2 (v napravi Flair) = 100 m³/h
- Q Max = Najvišja stopnja pretoka zraka 3
Na primer Brezžični senzor CO₂ tovarniška nastavev korak št. 1.4 (v napravi Flair) = 250 m³/h
- Min. PPM = Najnižja (nastavljena) vrednost PPM
Na primer Brezžični senzor CO₂ tovarniška nastavev korak št. 6.2 (v napravi Flair) = 400 PPM
- Maks. PPM = Najvišja (nastavljena) vrednost PPM
Na primer Brezžični senzor CO₂ tovarniška nastavev korak št. 6.3 (v napravi Flair) = 1200 PPM

6.2 Nastavitve naprave Brezžični senzor CO₂

Za vklop povezane naprave Brezžični senzor CO₂ mora biti nastavev naprave Brezžični senzor CO₂ v meniju z nastavitvami ustrezne naprave HRU nastavljen na »VKLOP«. Če želite spremeniti nastavitve v meniju z nastavitvami, si oglejte navodila za namestitev zadevnega aparata. Po želji lahko v meniju z nastavitvami nastavite tudi najnižjo in najvišjo vrednost PPM, pri kateri se izvaja upravljanje naprave Brezžični senzor CO₂.

Nastavitve CO ₂ na napravi Flair				
Korak št.	Opis naprave	Tovarniška nastavev	Razpon nastavev	Korak
6	Brezžični senzor CO ₂			
6,1	Vklop in izklop naprave Brezžični senzor CO ₂	IZKLOP	VKLOP - IZKLOP	-
6,2	Najnižji PPM Brezžični senzor CO ₂ 1	400	400–1200	25
6,3	Najvišji PPM Brezžični senzor CO ₂ 1	1200		
6,4	Najnižji PPM Brezžični senzor CO ₂ 2	400		
6,5	Najvišji PPM Brezžični senzor CO ₂ 2	1200		
6,6	Najnižji PPM Brezžični senzor CO ₂ 3	400		
6,7	Najvišji PPM Brezžični senzor CO ₂ 3	1200		
6,8	Najnižji PPM Brezžični senzor CO ₂ 4	400		
6,9	Najvišji PPM Brezžični senzor CO ₂ 4	1200		

6.3 Preverjanje vrednosti CO₂ na napravi za prezračevanje

V meniju s podatki (za vse naprave Flair) je mogoče odčitati vse vrednosti povezane naprave Brezžični senzor CO₂. Tako lahko preverite tudi pravilno delovanje povezane naprave Brezžični senzor CO₂. V tem meniju s podatki lahko vrednosti le odčitate; spreminjanje nastavev ni mogoče. Za več informacij o meniju s podatki glejte navodila za namestitev za zadevno napravo.

Meni s podatki pri napravah Flair:

pritisnite gumb za informacije ⓘ na zaslonu in se z gumboma ▲ in ▼ pomaknite na vrednosti odčitkov naprave Brezžični senzor CO₂.

Na uporabniškem vmesniku ali zaslonu naprave HRU lahko preverite, kateri daljinski krmilnik/senzor naprava HRU upravlja.

ⓘ Opomba

Do 48 ur lahko traja, da naprava Brezžični senzor CO₂ izmeri in prikaže pravilno vrednost.

7 Ojačevalnik signala

Izbirno je na voljo ojačevalnik signala. Ojačevalnik je potreben, kadar mora signal potovati na daljšo razdaljo v hiši, v močno izoliranih hišah ali tam, kjer se uporabljajo materiali, ki motijo signal.

Če je senzor/daljinski krmilnik zunaj doseg brezžičnega oddajnika/sprejemnika in ga ni mogoče seznaniti (rdeča lučka LED na krmilniku ali senzorju); odstranite brezžični oddajnik/sprejemnik iz naprave Brink in ga priključite na adapter pametnega telefona ali prenosnega računalnika (za napajanje brezžičnega oddajnika/sprejemnika). Zdaj poiščite brezžični oddajnik/sprejemnik v istem prostoru kot krmilnik ali senzor, ki ga želite seznaniti.

Ponovno zaženite postopek seznanja. Če seznanjanje ni uspešno, je treba namestiti ojačevalnik signala za povečanje doseg signala brezžičnega oddajnika/sprejemnika do mesta krmilnika in/ali senzorjev.

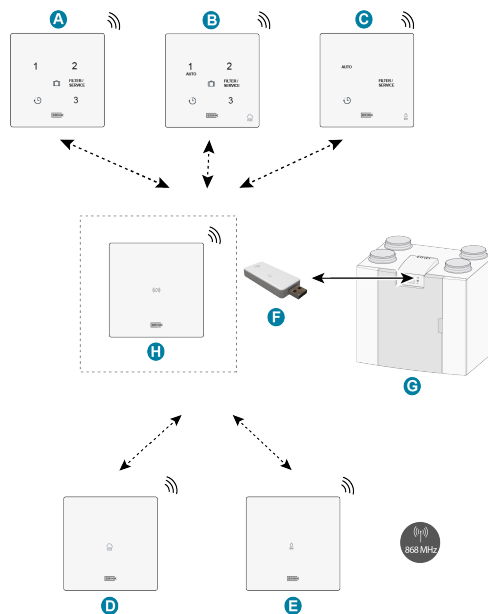
Ojačevalnik signala lahko naročite pri Brink s kodo artikla 532715.

i Opomba

Ojačevalnik signala potrebuje stalno 230-voltno napajanje.

i Opomba

Daljinske krmilnike in senzorje z brezžičnim oddajnikom/sprejemnikom vedno seznanjajte neposredno, ne prek ojačevalnika signala. Ojačevalnika signala ni mogoče uporabiti za seznanjanje.



- A. Brezžično tripoložajno stikalo
- B. Brezžični senzor za CO₂ s tripoložajnim stikalom
- C. Brezžični senzor relativne vlažnosti s funkcijo ojačitve
- D. Brezžični senzor CO₂
- E. Brezžični senzor relativne vlažnosti
- F. Brezžični oddajnik/sprejemnik
- G. Naprava s povezavo USB (npr. naprava HRU tipa Flair)
- H. (Izbirno) Ojačevalnik signala

8 Odpravljanje težav in garancija

8.1 Napaka

- Pri uporabi daljinskih krmilnikov/senzorjev z baterijskim napajanjem se bo naprava HRU preklpila v stanje napake, ko je baterija skoraj prazna. Napaka bo izginila samodejno, ko zamenjate baterijo.
- Če brezžični senzorji za CO₂ ali RV ne delujejo, preverite, ali je naprava HRU v počitniškem načinu.
- V primeru težav s seznanjanjem glejte → [Ojačevalnik signala](#) -> stran 21
- Glejte navodila za namestitev povezane naprave HRU glede drugih napak.

8.2 Garancija

»Naprava Brezžični senzor CO₂ je izdelana skrbno s strani ponudnika Brink Climate Systems B.V. in izpolnjuje standarde visoke kakovosti. Delovanje naprave Brezžični senzor CO₂ je zagotovljeno za obdobje dveh let od časa dobave. Garancija je podana skladno s Splošnimi pogoji poslovanja ponudnika Brink Climate Systems B.V., ki jih lahko najdete na www.brinkclimatesystems.nl. V primeru nepravilne ali neustrezne uporabe naprave Brezžični senzor CO₂ in neupoštevanja navodil v tem uporabniškem priročniku se vaša pravica do garancije razveljavi.

Če želite uveljavljati garancijo:

Zahtevek morate vložiti pisno prek:

Brink Climate Systems B.V.

Poštni predal 11

NL-7950 AA, Staphorst, Nizozemska

Opomba

Spreminjanje strojne ali programske opreme naprave Brezžični senzor CO₂ ni dovoljeno. To lahko vpliva na pravilno delovanje naprave Brezžični senzor CO₂, v tem primeru pa bodo vse garancije razveljavljene.«

9 Vzdrževanje

9.1 Vzdrževanje

Brezžični senzor CO₂ redno čistite z mehko krpo.



Opomba

Na Brezžični senzor CO₂ nikoli ne nanašajte vode in/ali (čistilnih) tekočin.

10 Izjava o skladnosti

Ta izjava o skladnosti je izdana z izključno odgovornostjo proizvajalca.

Proizvajalec: Brink Climate Systems B.V.
Naslov: Poštni predal 11
NL-7950 AA, Staphorst, Nizozemska
Izdelek: Brežični senzor CO₂

Zgoraj opisani izdelek je skladen z naslednjimi direktivami:

◆ 2014/53/EU (Direktiva EMC)

Zgoraj opisani izdelek je bil preskušen v skladu z naslednjimi standardi:

◆ EN 301 489-3: V2.1.1:2019-03
◆ EN 300 220-2: V3.2.1:2018-06
◆ ETSI EN 300 220-1: V3.1.1 (2017-02)
◆ EN 62479: 2010
◆ EN 60669-2-5: 2016
◆ EN 60669-2-1: 2004 + A1:2009
◆ EN 50428: 2005 + A1:2007 + A2:2009

Certifikat o pregledu tipa 40056587; Institut za testiranje in certificiranje VDE (0366).

Staphorst, 15-04-2023



A. Hans
Izvršni direktor

11 Recikliranje



Ne odlagajte kot gospodinjske odpadke!

V skladu z Zakonom o ravnanju z odpadki je treba naslednje sestavne dele odstraniti ali reciklirati na okolju prijazen način na ustreznih zbirnih mestih:

- Stara naprava
- Obrabljeni deli
- Okvarjeni sestavni deli
- Električni ali elektronski odpadki
- okolju nevarne tekočine in olj

Okolju prijazno pomeni ločeno po skupinah materialov, da se zagotovi največja možna možnost recikliranja osnovnih materialov z najmanjšim vplivom na okolje.

1. Embalažo iz kartona, plastike, ki jo je mogoče reciklirati, in sintetičnih polnilnih materialov odstranite na okolju prijazen način prek ustreznih sistemov recikliranja ali centra za recikliranje.
2. Upoštevajte veljavne nacionalne in lokalne predpise.



Air for life

Brink Climate Systems B.V.

Wethouder Wassebaliestraat 8, NL-7951SN Staphorst

T: +31 (0) 522 46 99 44

E: info@brinkclimatesystems.nl

www.brinkclimatesystems.nl