



Air for life

uzstādīšanas instrukcijas

Bezvadu CO₂ sensors ar 3 pozīciju slēdzi

Latviešu



uzstādīšanas instrukcijas

Bezvadu CO₂ sensors ar 3 pozīciju slēdzi



Uzglabāt iekārtas tuvumā

Šo ierīci var lietot bērni no 8 gadu vecuma, personas ar ierobežotām fiziskām vai garīgām spējām un personas ar ierobežotām zināšanām un pieredzi, ja viņus uzrauga vai viņi ir saņēmuši norādījumus, kā droši lietot ierīci un apzinās iespējamās briesmas. Neļaujiet bērniem, kas jaunāki par 3 gadiem, atrasties ierīces tuvumā, ja vien viņi netiek pastāvīgi uzraudzīti.

Bērni vecumā no 3 līdz 8 gadiem drīkst ieslēgt vai izslēgt ierīci tikai uzraudzībā vai tad, ja ir saņēmuši skaidrus norādījumus par ierīces drošu lietošanu un viņiem ir izpratne par iespējamiem apdraudējumiem ar nosacījumu, ka ierīce ir novietota un uzstādīta normālai lietošanai. Bērni vecumā no 3 līdz 8 gadiem nedrīkst ievietot kontaktdakšu rozetē, tīrīt iekārtu vai mainīt tās iestatījumus, ne arī veikt tādu iekārtas apkopi, ko parasti veic lietotājs. Bērni nedrīkst rotaļāties ar iekārtu.

Ja nepieciešams jauns barošanas kabelis, vienmēr pasūtiet šo rezerves daļu uzņēmumā Brink Climate Systems B.V. Lai novērstu bīstamas situācijas, bojātu elektrotīkla savienojumu drīkst nomainīt tikai kvalificēts speciālists!

Valsts: LV

Satura rādītājs

| | | |
|-----|---|----|
| 1 | Lietotāja rokasgrāmata. | 5 |
| 1.1 | Bezvadu CO ₂ sensors ar 3 pozīciju slēdzi apraksts. | 6 |
| 1.2 | Piegādes komplektācija. | 8 |
| 2 | Tehniskā specifikācija. | 9 |
| 2.1 | Izstrādājuma vispārīgā specifikācija. | 9 |
| 2.2 | Vides ietekme. | 9 |
| 2.3 | Pārskats par darbības vadīklām. | 10 |
| 3 | Montāža. | 12 |
| 3.1 | Instalēšana Bezvadu CO ₂ sensors ar 3 pozīciju slēdzi. | 12 |
| 3.2 | Noņemiet Bezvadu CO ₂ sensors ar 3 pozīciju slēdzi. | 13 |
| 3.3 | Cita rāmja izmantošana (izvēles iespēja). | 14 |
| 4 | Iestatīšana darbam. | 15 |
| 4.1 | Savienošana ar bezvadu raidītāju/uztvērēju (savienošana pāri). | 15 |
| 4.2 | Rūpnīcas iestatījumu atjaunošana Bezvadu CO ₂ sensors ar 3 pozīciju slēdzi. | 17 |
| 4.3 | Vairāku sistēmu savienošana pāri. | 17 |
| 5 | Papildu informācija Bezvadu CO ₂ sensors ar 3 pozīciju slēdzi. | 18 |
| 5.1 | Papildu tālvadības pults/sensora savienošana pāri. | 18 |
| 6 | Iestatījumi. | 20 |
| 6.1 | Bezvadu CO ₂ sensors ar 3 pozīciju slēdzi darbojas vispārīgi. | 20 |
| 6.2 | Bezvadu CO ₂ sensors ar 3 pozīciju slēdzi iestatījumi. | 21 |
| 6.3 | CO ₂ vērtību pārbaude ventilācijas ierīcē. | 21 |
| 7 | Signāla pastiprinātājs. | 22 |
| 8 | Problēmu novēršana un garantija. | 23 |
| 8.1 | Kļūda. | 23 |
| 8.2 | Garantija. | 23 |
| 9 | Apkope. | 24 |
| 9.1 | Apkope. | 24 |
| 10 | Atbilstības deklarācija. | 25 |
| 11 | Atkārtota izmantošana un utilizēšana. | 26 |

1 Lietotāja rokasgrāmata

Cien. klient!

Paldies, ka iegādājāties Bezvadu CO₂ sensors ar 3 pozīciju slēdzi. Šajā lietotāja un uzstādīšanas rokasgrāmatā ir ietverta visa nepieciešamā informācija, lai ātri iepazītos ar izstrādājumu. Lūdzam rūpīgi izlasīt šo informāciju pirms izstrādājuma lietošanas. Šī lietotāja rokasgrāmata ir paredzēta Bezvadu CO₂ sensors ar 3 pozīciju slēdzi uzstādītājam un gala lietotājam.

Saglabājiet šo lietotāja rokasgrāmatu. Lai iegūtu papildinformāciju vai pasūtīšanas rokasgrāmatas, lūdzu, sazinieties ar:

Brink Climate Systems B.V.
Pastkastīte 11
NL-7950 AA, Staphorst, Nīderlande
T.: +31(0)522469944
F. +31 (0) 522 46 94 00
E. info@brinkclimatesystems.nl
www.brinkclimatesystems.nl

1.1 Bezvadu CO₂ sensors ar 3 pozīciju slēdzi apraksts

Paredzētā un neparedzētā lietošana

Šī rokasgrāmata ir par Bezvadu CO₂ sensors ar 3 pozīciju slēdzi (Skatīt B attēlā zemāk).

Bezvadu CO₂ sensors ar 3 pozīciju slēdzi drīkst lietot tikai kopā ar Brink Climate Systems B.V. apstiprinātiem produktiem.

Bezvadu CO₂ sensors ar 3 pozīciju slēdzi var izmantot tikai kopā ar siltuma rekuperācijas bloku (heat recovery unit, HRU), kas aprīkots ar USB savienojumu un kurā dažādi komponenti ir aprīkoti ar īpašām programmatūras versijām:

- HRU ierīces programmatūras versija, kas sākas ar S2 → versija S2.01.24 vai jaunāka.
- HRU ierīces programmatūras versija, kas sākas ar S3 → versija S3.01.03 vai jaunāka.
- Bezvadu raidītāja/uztvērēja un tālvadības pults(-šu)/sensora(-u) programmatūras versija → S1.01.15 vai jaunāka.

Programmatūras versijas HRU ierīcē var pārbaudīt, izmantojot lietotāja saskarni vai iepazīstoties ar attiecīgo ierīces uzstādīšanas rokasgrāmatu. HRU ierīci var atjaunināt, izmantojot bezvadu raidītājam/uztvērējam pievienoto USB atmiņas ierīci un instrukcijas.

Brink Climate Systems B.V. piedāvā virkni tālvadības pulšu/sensoru, kas ar bezvadu raidītāja/uztvērēja (F) palīdzību savienojas ar siltuma rekuperācijas iekārtu (HRU). Šī sērija sastāv no 5 veidu bezvadu tālvadības pultīm/sensoriem (A-E). Tālvadības pults (A, B vai C) norāda, kad jānomaina/jānotīra filtrs(-i) vai kad ventilācijas sistēmā ir darbības traucējumi.

Papildaprīkojumā ir pieejams signāla pastiprinātājs. Šis pastiprinātājs ir nepieciešams, ja signālam mājoklī/namā ir jāmēro liels attālums, ļoti labi izolētās mājās vai situācijās, kad tiek izmantoti signālu traucējoši materiāli. Projektējot paredziet nodrošinājumu šim signāla pastiprinātājam.

Pieslēgtā HRU ierīce tiek darbināta, nospiežot vienu no pogām uz Bezvadu CO₂ sensors ar 3 pozīciju slēdzi. Bezvadu CO₂ sensors ar 3 pozīciju slēdzi pogu skaidrojumu skatīt → [Pārskats par darbības vadīklām](#) -> lapa 10. Vienmēr jāizmanto

Bezvadu CO₂ sensors ar 3 pozīciju slēdzikopā ar bezvadu raidītāju/uztvērēju HRU ierīcē; iespējama vairāku tālvadības pulšu/sensoru kombinācija ar 1 bezvadu raidītāju/uztvērēju.

Kopumā ar 1 raidītāju var savienot ne vairāk kā 12 tālvadības pulšu/sensoru kombināciju (ne vairāk kā 4 kontrollerus/ne vairāk kā 4 CO₂ sensorus un ne vairāk kā 4 mitruma sensorus).

Ievērībai

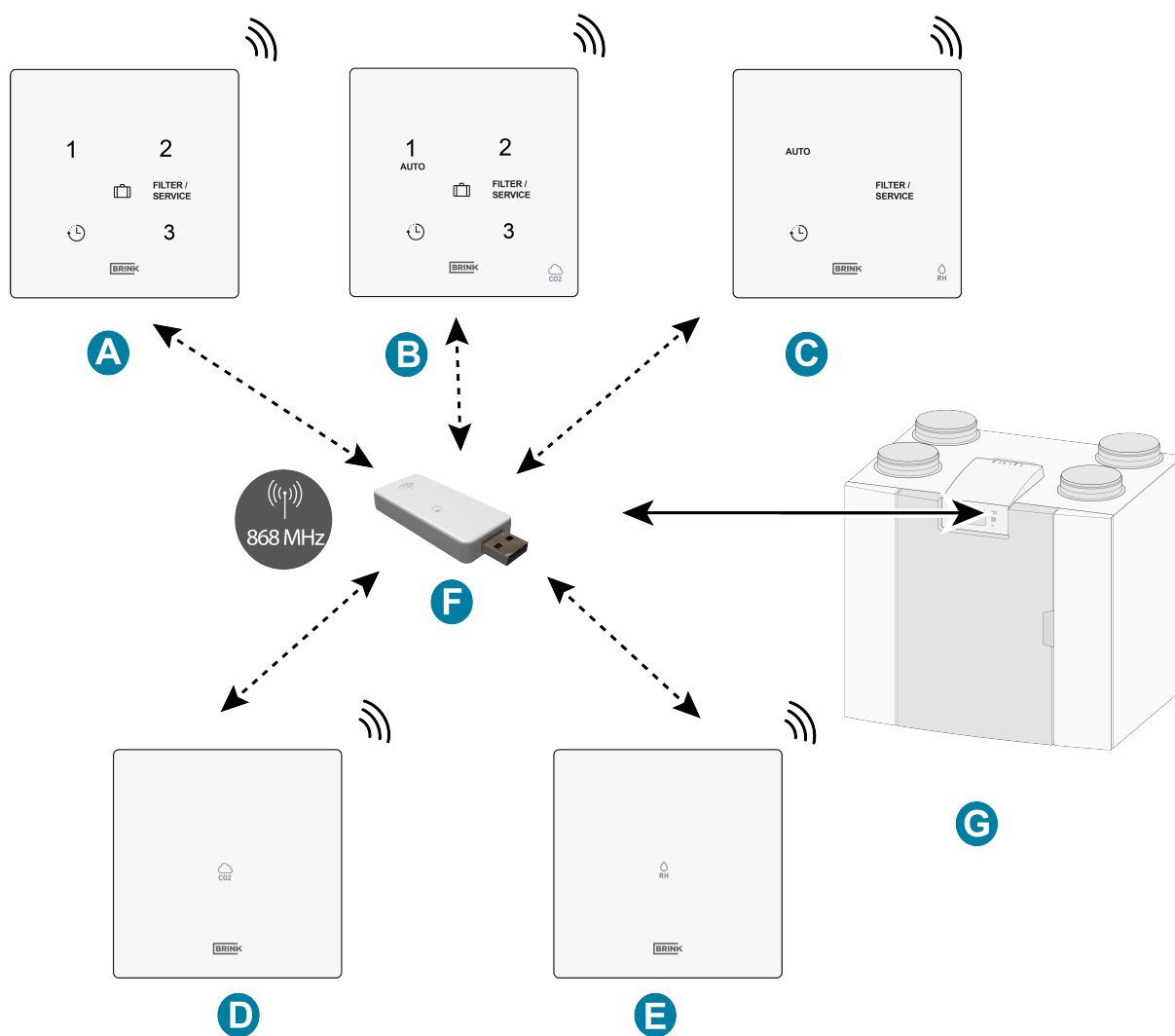
Tālvadības pulti ar iebūvētu CO₂ sensoru pieslēgtā HRU ierīce uzskata par CO₂ sensoru, bet pulti ar iebūvētu mitruma sensoru - par mitruma sensoru (RH).

Ja viens vai vairāki CO₂ sensori ir savienoti ar HRU ierīci, tad ierīce ventilē atbilstoši nosacījumiem, ko HRU ierīcē iestata pievienotais(-ie) CO₂ sensor(s)(-i).

Ja tiek izmantoti vairāki sensori, priekšroka ir sensoram, kas pieprasa augstāko ventilācijas līmeni; ja tiek izmantotas vairākas tālvadības pultis, priekšroka ir pēdējam izmantotajam ventilācijas līmenim.

Ja ir aktivizēts brīvdienų režīms (☐) (ja pieejams), mitruma kontrole/CO₂ kontrole (ja ir) nedarbojas! CO₂ kontrole nedarbojas arī 3 pozīciju slēdža 3. iestatījumā un pastiprināšanas (boost) režīmā RH sensoram ar palielināšanas funkciju.

Ar ventilācijas iestatījumiem saistītajiem gaisa plūsmas ātrumiem vienmēr jābūt iestatītiem pārī savienotajā HRU ierīcē. Ventilācijas iestatījumus skatiet pievienotās HRU ierīces uzstādīšanas rokasgrāmatā.



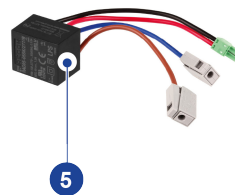
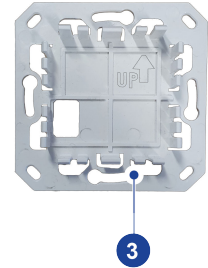
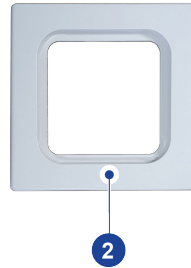
- A. Bezvadu 3 pozīciju slēdzis
- B. Bezvadu CO₂ sensors ar 3 pozīciju slēdzi
- C. Bezvadu relatīvā mitruma (RH) sensors ar darbības pastiprināšanas funkciju
- D. Bezvadu CO₂ sensors
- E. Bezvadu relatīvā mitruma (RH) sensors
- F. Bezvadu raidītājs/uztvērējs
- G. Ierīce ar USB savienojumu (piemēram, HRU ierīces tips Flair)

1.2 Piegādes komplektācija

Pārbaudiet, vai piegādātā Bezvadu CO₂ sensors ar 3 pozīciju slēdzi komplektācija ir pilnīga un nav bojāta.

Bezvadu CO₂ sensors ar 3 pozīciju slēdzi piegādes komplektācijā ietilpst:

1. Bezvadu CO₂ sensors ar 3 pozīciju slēdzi
2. Rāmis
3. Sienas kronšteins
4. Montāžas skrūves (2x) un sienas kontaktdakšas (2x)
5. Pastāvīgais barošanas avots (230 VAC /5 VDC=)
6. Īsa informācija ar kvadrāt kodu uz tiešsaistes rokasgrāmatu



2 Tehniskā specifikācija

2.1 Izstrādājuma vispārīgā specifikācija

Izstrādājuma apraksts

Nosaukums: Bezvadu CO₂ sensors ar 3 pozīciju slēdzi

Izstrādājuma tehniskās specifikācijas

| | |
|--------------------|------------------|
| Darba spriegums | 5 V |
| Aizsardzības klase | IP21 |
| Frekvence | 868 MHz |
| Krāsa | RAL 9010 (balta) |

Apkārtējās vides apstākļi

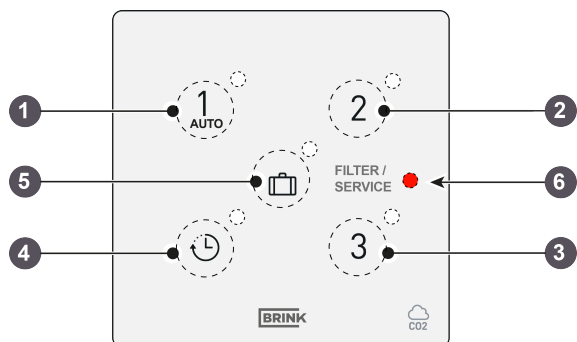
| | |
|------------------------------|---|
| Apkārtējās vides temperatūra | no 0 °C līdz 50 °C |
| Uzglabāšanas temperatūra | no -20 °C līdz 60 °C |
| Mitrums | no 0 % līdz 90 % |
| Cits | Lietošanai tikai telpās |
| Diapazons | 300 m (atklātā laukā; 1 metra augstumā) |

2.2 Vides ietekme

Lai ierīce darbotos pareizi, Bezvadu CO₂ sensors ar 3 pozīciju slēdzi jānovieto un jāizmanto telpā ar pareiziem apkārtējās vides apstākļiem pareizai darbībai. Bezvadu CO₂ sensors ar 3 pozīciju slēdzi drīkst uzstādīt tikai telpās, bet ne tuvu siltuma avotam, radiatoram vai īpaši mitrā vidē. Bezvadu CO₂ sensors ar 3 pozīciju slēdzi nedrīkst būt pakļauti tiešam siltuma starojumam (sauļes gaismai). Bezvadu CO₂ sensors ar 3 pozīciju slēdzi nedrīkst uzstādīt magnētiskā lauka tuvumā. Tas var sabojāt iekšējās sastāvdaļas.

2.3 Pārskats par darbības vadīklām

Bezvadu CO₂ sensors ar 3 pozīciju slēdzi ir 5 (kapacitatīvās) pogas. Katra poga ir aprīkota ar gaismas diodi (balta).



1. Poga 1. ventilācijas līmenim vai automātiskās ventilācijas pozīcijai saskaņā ar CO₂ sensoru(-iem)
2. Poga 2. ventilācijas līmenim
3. Poga 3. ventilācijas līmenim
4. Pastiprinātās darbības (boost) funkcijai
5. Poga brīvdienų režīmam
6. Filtra/kļūmes indikācijas gaismas diode (sarkana)

1. poga (automātiskā)

Kad tiek nospiesta 1. poga, HRU ierīce tiks iestatīta 1. ventilācijas līmenī (pamata ventilācija prombūtnes laikā) vai HRU ierīce ventilēs automātiski atbilstoši pieslēgtā(-o) CO₂ sensora(-u) noteiktajām prasībām; baltā gaismas diode blakus 1. pogai mirgos vienu reizi kā "pogas nospiešanas" apstiprinājums.



2. poga

Kad tiek nospiesta 2. poga (pietiekama ventilācija klātbūtnes laikā), HRU ierīce tiks iestatīta 2. ventilācijas līmenī; baltā gaismas diode, kas atrodas blakus 2. pogai, mirgos vienu reizi kā "pogas nospiešanas" apstiprinājums.



3. poga

Kad tiek nospiesta 3. poga (maksimālā ventilācija ēdiena gatavošanas/mazgāšanās laikā), HRU ierīce tiks iestatīta 3. ventilācijas līmenī; baltā gaismas diode, kas atrodas blakus 3. pogai, mirgos vienu reizi kā "pogas nospiešanas" apstiprinājums.



4. poga/pastiprinātā darbība (boost)

Kad tiek nospiesta 4. poga, HRU ierīce 30 minūtes darbosies 3. ventilācijas līmenī (pastiprināšanas funkcija) un pēc tam atgriezīsies iepriekšējā ventilācijas pozīcijā; baltā gaismas diode, kas atrodas blakus 4. pogai, iemirgosies vienu reizi kā "pogas nospiešanas" apstiprinājums.



5. poga ()

Kad tiek nospiesta 5. poga (minimāla ventilācija), HRU ierīce tiks iestatīta 0 ventilācijas līmenī (brīvdienų pozīcija); baltā gaismas diode, kas atrodas blakus 5. pogai, mirgos vienu reizi kā "pogas nospiešanas" apstiprinājums.



Filtra/kļūmes gaismas diode

Šī sarkanā gaismas diode norāda, kad ir jātīra/ jānomaina filtrs(-i) vai kad ir noticis darbības traucējums pieslēgtajā HRU ierīcē.



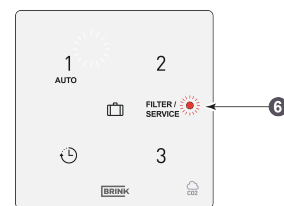
Paziņojums par filtru

Filtrs(-i) HRU ierīcē, kas savienota ar Bezvadu CO₂ sensors ar 3 pozīciju slēdzi, ir jāiztīra vai jānomaina, kad Bezvadu CO₂ sensors ar 3 pozīciju slēdzi iedegas sarkanā gaismas diode.

Ar akumulatoru darbināmiem Bezvadu CO₂ sensors ar 3 pozīciju slēdzi: Gaismas diode iedegas uz 300 sekundēm, kad tiek nospiesta jebkura poga (Bezvadu CO₂ sensors ar 3 pozīciju slēdzi ar akumulatora barošanu).

Ar elektrotīkla strāvas padevi Bezvadu CO₂ sensors ar 3 pozīciju slēdzi (papildaprīkojums): Gaismas diode deg nepārtraukti.

Filtra paziņojumu nevar atiestatīt, izmantojot Bezvadu CO₂ sensors ar 3 pozīciju slēdzi. Lai atiestatītu filtra paziņojumu, skatiet ar Bezvadu CO₂ sensors ar 3 pozīciju slēdzi savienotās HRU ierīces rokasgrāmatu.



6 = gaismas diodes filtra paziņojums

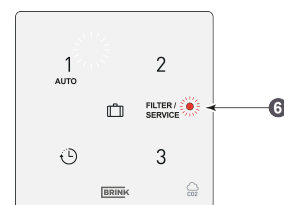
Kļūmes paziņojums

Ja HRU ierīcē, kas savienota ar Bezvadu CO₂ sensors ar 3 pozīciju slēdzi, ir kļūme, sarkanā gaismas diode uz Bezvadu CO₂ sensors ar 3 pozīciju slēdzi mirgo ar frekvenci 1 Hz (1 reizi sekundē).

Ar akumulatoru darbināmiem Bezvadu CO₂ sensors ar 3 pozīciju slēdzi: Gaismas diode mirgo 300 sekundes, kad tiek nospiesta jebkura poga (Bezvadu CO₂ sensors ar 3 pozīciju slēdzi ar akumulatora barošanu).

Ar elektrotīkla strāvas padevi Bezvadu CO₂ sensors ar 3 pozīciju slēdzi (papildaprīkojums): Gaismas diode mirgo nepārtraukti.

Pārbaudiet uzstādīšanas instrukcijas HRU ierīcei, kas pievienota Bezvadu CO₂ sensors ar 3 pozīciju slēdzi problēmu novēršanai kļūdu paziņojumiem, kas norādīti uz Bezvadu CO₂ sensors ar 3 pozīciju slēdzi.



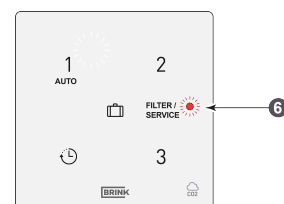
6 = gaismas diodes kļūmes indikators (mirgo 1 Hz)

Zaudēts savienojums

Kad Bezvadu CO₂ sensors ar 3 pozīciju slēdzi zaudē savienojumu ar bezvadu raidītāju/uztvērēju, mirgos arī kļūmes gaismas diode.

Gaismas diode mirgo 3 reizes 0,5 sekundes un 60 sekundes ir izslēgta vai mirgo 300 sekundes, ja kāda no pogām darbojas (Bezvadu CO₂ sensors ar 3 pozīciju slēdzi ar akumulatora barošanu).

Filtra un kļūmju paziņojumi ir atcelti.



6 = gaismas diode (0,5 sek. mirgo, 60 sek. — izslēgta)

3 Montāža

3.1 Instalēšana Bezvadu CO₂ sensors ar 3 pozīciju slēdzi

Izpildiet **1.** līdz **5. darbību**, lai instalētu Bezvadu CO₂ sensors ar 3 pozīciju slēdzi.

Šajā sadaļā ir parādīts bezvadu 3 pozīciju slēdža piemērs, taču Bezvadu CO₂ sensors ar 3 pozīciju slēdzī tiek instalēts tādā pašā veidā.

Bezvadu CO₂ sensors ar 3 pozīciju slēdzi ir jāuzstāda uz iebūvējamās elektriskās sienas kastes (Ø 55 mm).



Bīstami

Pievienojot pastāvīgo barošanas avotu, atvienojiet 230 V elektrotīkla padevi!

1. darbība

- Ievietojiet pastāvīgo barošanas avotu (A) sienas kārbā.
- Pievienojiet 230 V elektrotīkla padevi barošanas avota rūpnīcas uzstādītajiem pelēkajiem savienotājiem. Notīriet vada izolāciju aptuveni 7 mm garumā.

2. darbība

- Ievadiet sarkano un melno vadu ar zaļo savienotāju caur kvadrātveida caurumu sienas kronšteinā (C).
- Pieskrūvējiet sienas kronšteinu pie sienas kārbas.



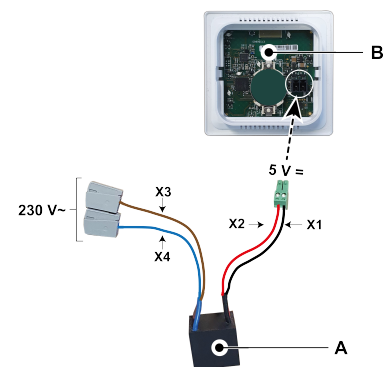
ievērošanai

Bultiņai uz sienas kronšteina jābūt vērstai uz augšu!

A. Pastāvīgais barošanas avots (230 VAC/5 VDC)

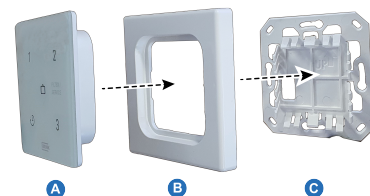
B. Bezvadu CO₂ sensors ar 3 pozīciju slēdzi

X1 = melns
X2 = sarkans
X3 = brūns
X4 = zils



3. darbība

- Ievadiet sarkano un melno vadu ar zaļo savienotāju caur rāmi (B) un savienojiet to ar savienotāju (A) Bezvadu CO₂ sensors ar 3 pozīciju slēdzī.
- Saspraudiet Bezvadu CO₂ sensors ar 3 pozīciju slēdzi (A) kopā ar pievienoto sarkano un melno vadu un rāmi (B) sienas kronšteinā (C).



4. darbība

- Pēc Bezvadu CO₂ sensors ar 3 pozīciju slēdzi uzstādīšanas uz sienas kronšteina noņemiet foliju no priekšpusēs.
- Atkārtoti pieslēdziet 230 V elektrotīkla padevi.



5. darbība

Kad Bezvadu CO₂ sensors ar 3 pozīciju slēdzi ir uzstādīts uz sienas, bezvadu raidītāju/uztvērēju* var ievietot HRU ierīces USB pieslēgvietā, kas jāsavieno ar Bezvadu CO₂ sensors ar 3 pozīciju slēdzi. Lai savienotu bezvadu raidītāju/uztvērēju ar HRU ierīci, skatīt → [Savienošana ar bezvadu raidītāju/uztvērēju \(savienošana pāri\)](#) -> lapa 15



** Bezvadu raidītājs/uztvērējs nav iekļauts Bezvadu CO₂ sensors ar 3 pozīciju slēdzi piegādes komplektācijā un ir jāpasūta atsevišķi!*

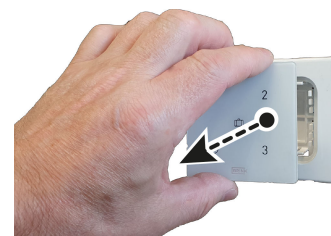
Ievērībai

Tiklīdz bezvadu tālvadības pults/sensors saņems strāvu, uz tālvadības pults/sensora sāks mirgot visas 5 gaismas diodes.

3.2 Noņemiet Bezvadu CO₂ sensors ar 3 pozīciju slēdzi

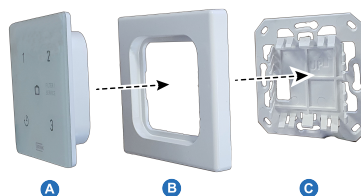
Lai noņemtu Bezvadu CO₂ sensors ar 3 pozīciju slēdzi no sienas kronšteina: Satveriet Bezvadu CO₂ sensors ar 3 pozīciju slēdzi priekšpusi aiz malām un uzmanīgi noņemiet to no kronšteina.

Šajā sadaļā ir parādīts bezvadu 3 pozīciju slēdža piemērs, taču arī citas bezvadu pultis/sensori no sienas kronšteina jānoņem tādā pašā veidā.



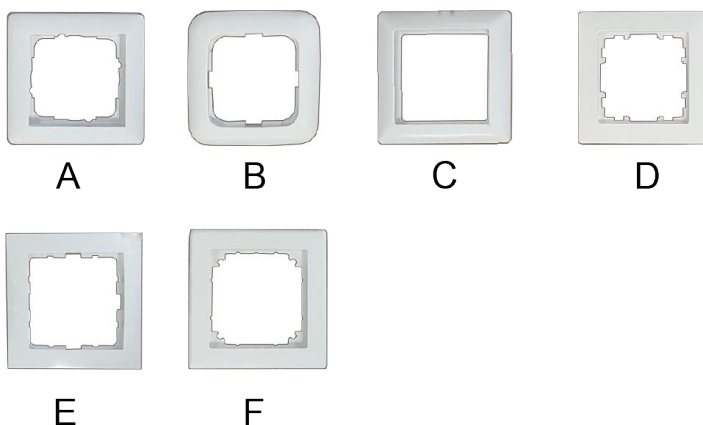
3.3 Cita rāmja izmantošana (izvēles iespēja)

Bezvadu CO₂ sensors ar 3 pozīciju slēdzi sastāv no sienas kronšteina (C), rāmja (B) un bezvadu pults (A). Sienas kronšteins (C) ir konstruēts tā, lai varētu izmantot lielu skaitu citu ražotāju rāmju.



Preces standarta komplektācijā tiek piegādātas ar Brinkrāmi. Šo rāmi var aizstāt ar citu ražotāju un sēriju rāmjiem. Izskats un pielaišanas atšķiras atkarībā no ražotāja. Standarta rāmja vietā var izmantot šādus rāmju veidus:

- A. Gira - System 55
- B. Busch Jaeger Balance/Reflex SI
- C. Jung AS
- D. Siemens Delta
- E. Berker S.1
- F. Merten System M

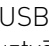


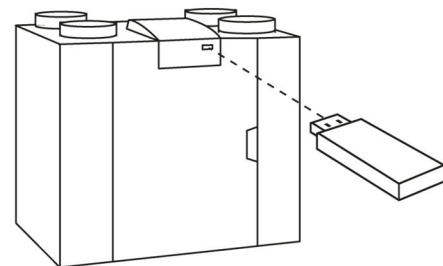
Iepriekš minētie alternatīvie rāmji nav iekļauti Brink piegādes programmā!

4 Iestatīšana darbam

4.1 Savienošana ar bezvadu raidītāju/uztvērēju (savienošana pāri)

Kad Bezvadu CO₂ sensors ar 3 pozīciju slēdzi ir uzstādīts un bezvadu raidītājs/uztvērējs ir ievietots HRU ierīcē (skatīt attēlu labajā pusē), tos var savienot (savienošana pāri).

HRU ierīcei, kas aprīkota ar displeju, USB simbols () ir redzams kā apstiprinājums, ka bezvadu raidītājs/uztvērējs ir "atpazīts"; HRU ierīcei bez displeja šis USB simbols būs redzams lietotnē. Ja USB simbols nav redzams, jūsu HRU ierīce, iespējams, ir aprīkota ar programmatūras versiju, kas jaunāka par 2022. gada jūliju, un nav iespējams pievienot Bezvadu CO₂ sensors ar 3 pozīciju slēdzi.



Veiciet tālāk aprakstītās darbības:

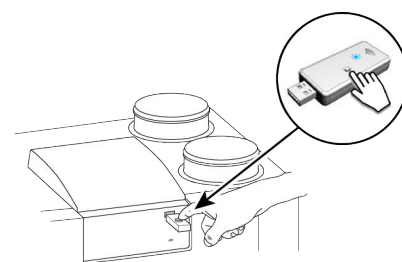
1. darbība

Pieslēdziet HRU ierīci elektrotīklam.

2. darbība

Nospiediet un turiet nospiestu bezvadu raidītāja/uztvērēja savienošanas pogu no 3 līdz 10 sekundēm.

Bezvadu raidītāja/uztvērēja zaļā gaismas diode sāk mirgot (1 reizi sekundē). Pārī savienošanas režīms ir aktīvs 10 minūtes.

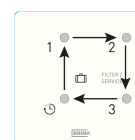


3. darbība

Nospiediet un turiet pārī savienošanas pogu no 3 līdz 10 sekundēm kontrolera apakšpusē (caur nelielu caurumu), piemēram, ar saspraudes galu. Nospiežot pogu, būs dzirdams "klikšķis".

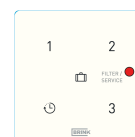


Pārī savienošanas režīms ir ieslēgts, kad pēc kārtas iedegas četras gaismas diode lampiņas (0,5 sek. ieslēgtas, nākamā iedegas, kad iepriekšējā izslēdzas).




Pārī savienošanas režīms ir atspējots, kad divas sekundes deg Filtra/apkalpošanas gaismas diode; atgriezieties pie 3. darbības.

Ja savienošana pāri neizdodas, atjaunojiet Bezvadu CO₂ sensors ar 3 pozīciju slēdzi rūpnīcas iestatījumus un mēģiniet savienot pārī vēlreiz. Vai skatīt → [Signāla pastiprinātājs](#) -> lapa 22



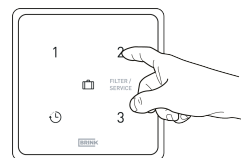
4. darbība

Izvēlieties, ar kādu numuru Bezvadu CO₂ sensors ar 3 pozīciju slēdzi jāreģistrē, konfigurējot "NODE ID"; nospiediet jebkuru no četrām pogām uz Bezvadu CO₂ sensors ar 3 pozīciju slēdzi (neizmantojiet brīvdienu pogu ). Piemēram, nospiediet 2. pogu; 2. gaismas diode iemirgosies vienu reizi.

Savienojot pārī vairākus sensorus/tālvadības pultis ar HRU ierīci, nospiediet NODE ID pogu, kas vēl nav savienots pārī. Šim ID jābūt unikālam katram sensoram. Pogas numurs atbilst pārī savienotā piederuma numuram HRU ierīces izvēlnē. Ja savienošana pārī ir nesekmīga, atgriezieties pie 3. darbības. Pārbaudiet arī bezvadu raidītāju/uztvērēju.

Lai pārtrauktu pārī savienošanas režīmu: Īsi nospiediet un turiet nospiestu bezvadu raidītāja/uztvērēja pārī savienošanas pogu (1 sekundi). Bezvadu raidītāja/uztvērēja zaļā gaismas diode pārtrauks mirgot.

CO₂ sensora(-u) iestatījumus skatīt → [Iestatījumi](#) -> lapa 20.



Ievērbai

Izslēdziet bezvadu raidītāja/uztvērēja pārī savienošanas režīmu uzreiz pēc savienošanas pārī.

Ievērbai

Ja bezvadu tālvadības pulsts/sensors ir reģistrēts ar esošo NODE ID, pirmā reģistrētā tālvadības pulsts/sensors tiks pārrakstīts. Pārliecinieties, ka visām pārī savienotajām tālvadības pultīm/sensoriem ir savs unikāls NODE ID.

Tālvadības pulsts/sensora aktivizēšana un gaisa plūsmas ātrums, kas saistīts ar ventilācijas iestatījumiem, vienmēr jāiestata pārī savienotajā HRU ierīcē. To nav iespējams izdarīt uz Bezvadu CO₂ sensors ar 3 pozīciju slēdzi.

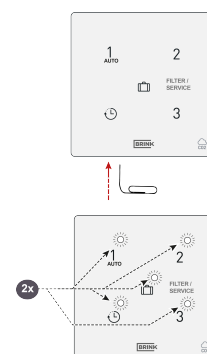
Turpmākus norādījumus skatiet pievienotās HRU ierīces uzstādīšanas rokasgrāmatā.

4.2 Rūpnīcas iestatījumu atjaunošana Bezvadu CO₂ sensors ar 3 pozīciju slēdzi

Ir iespējams atjaunot bezvadu raidītāja/uztvērēja un tālvadības pults(-šu)/sensora(-u) rūpnīcas iestatījumus:

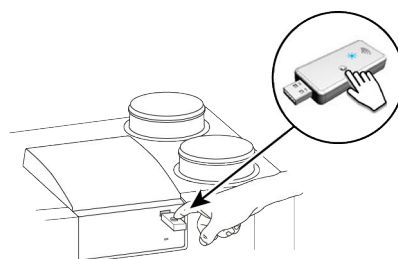
Rūpnīcas atiestatīšana Bezvadu CO₂ sensors ar 3 pozīciju slēdzi

- Nospiediet un turiet pārī savienošanas pogu (piemēram, ar saspraudes galu) ilgāk par 20 sekundēm. Nospiežot pogu, būs dzirdams "klikšķis".
- Lai apstiprinātu atiestatīšanu, visas 5 gaismas diodes mirgos divas reizes (0,5 sekundes ieslēdzas un 5 sekundes izslēdzas).
- Visa pārī savienošanas informācija ir dzēsta no Bezvadu CO₂ sensors ar 3 pozīciju slēdzi.



Bezvadu raidītāja/uztvērēja rūpnīcas atiestatīšana

- Nospiediet un turiet nospiestu bezvadu raidītāja/uztvērēja pogu ilgāk par 20 sekundēm.
- Lai apstiprinātu atiestatīšanu, bezvadu raidītāja/uztvērēja zaļā gaismas diode mirgos divas reizes.
- No bezvadu raidītāja/uztvērēja ir izdzēsta visa pārī savienošanas informācija.



4.3 Vairāku sistēmu savienošana pārī

Savienojot pārī vairākas instalācijas/mājokļus, pārliecinieties, ka ir pabeigta katras instalācijas/mājokļa bezvadu raidītāju savienošana pārī, un pārliecinieties, ka pārī savienošanas režīmā vienlaicīgi ir tikai viens (1) bezvadu raidītājs/uztvērējs.

Iespējams, ka bezvadu raidītājs/uztvērējs pārī savienošanas režīmā, var noteikt un savienoties pārī ar bezvadu raidītāju/uztvērēju(-iem), bezvadu pulti(-īm) un/vai sensoru(-iem) no dažādām instalācijām/dzīvesvietām.

Lai pārtrauktu bezvadu raidītāja/uztvērēja pārī savienošanas režīmu: Nospiediet bezvadu raidītāja/uztvērēja pārī savienošanas pogu (1 sekunde). Ierīces zaļā gaismas diode pārtrauks mirgot.



ievērībai

Izslēdziet bezvadu raidītāja/uztvērēja pārī savienošanas režīmu uzreiz pēc savienošanas pārī.

5 Papildu informācija Bezvadu CO₂ sensors ar 3 pozīciju slēdzi

5.1 Papildu tālvadības pults/sensora savienošana pārī

Lai HRU ierīcei pievienotu papildu tālvadības pultis vai sensorus, izpildiet tālāk aprakstītās darbības.

Kā piemērs ir parādīts bezvadu 3 pozīciju slēdzis.

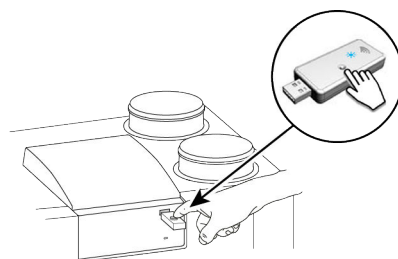
1. darbība

Pieslēdziet HRU ierīcei elektrotīkla strāvas padevi.

2. darbība

Nospiediet un turiet nospiestu bezvadu raidītāja/uztvērēja pārī savienošanas pogu (no 3 līdz 10 sekundēm).

Uz bezvadu raidītāja/uztvērēja sāk mirgot zaļā gaismas diode (1 reizi sekundē). Pārī savienošanas režīms ir aktīvs 10 minūtes.

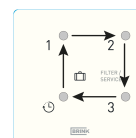


3. darbība

Nospiediet un turiet pārī savienošanas pogu no 3 sekundēm līdz 10 sekundēm kontrolera apakšpusē (caur nelielu caurumu), piemēram, ar saspraudes galu. Nospiežot pogu, būs dzirdams "klikšķis".



Savienošana pārī ir iespējota, kad viena pēc otras iedegas četras gaismas diodes (0,5 sek. ieslēgta un nākamā iedegas, kad iepriekšējā izslēdzas).




Savienošana pārī ir atspējota, kad sarkanā gaismas diode ir ieslēgta divas sekundes.

Ja savienošana pārī ir nesekmīga, atjaunojiet Bezvadu CO₂ sensors ar 3 pozīciju slēdzi rūpnīcas iestatījumus un mēģiniet Bezvadu CO₂ sensors ar 3 pozīciju slēdzi savienot pārī vēlreiz. Vai skatiet → [Signāla pastiprinātājs](#)



-> lapa 22

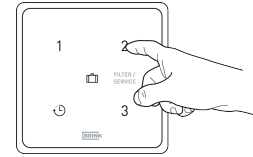
4. darbība

Izvēlieties, ar kādu numuru sensors jāreģistrē, konfigurējot "NODE ID"; nospiediet jebkuru no četrām pogām uz Bezvadu CO₂ sensors ar 3 pozīciju slēdzi (neizmantojiet brīvdienu pogu ). Piemēram, nospiediet 2. pogu; 2. gaismas diode iemirgosies vienu reizi.

Savienojot pārī vairākus sensorus/tālvadības pultis ar HRU ierīci, nospiediet tā NODE ID pogu, kas vēl nav savienots pārī. Šim ID jābūt unikālam katram sensoram. Pogas numurs atbilst pārī savienotā piederuma numuram HRU ierīces izvēlnē.

Ja savienošana pārī ir nesekmīga, atgriezieties pie 3. darbības. Pārbaudiet arī bezvadu raidītāju/uztvērēju.

Lai pārtrauktu pārī savienošanas režīmu: Īsi nospiediet un turiet nospiestu bezvadu raidītāja/uztvērēja pārī savienošanas pogu (1 sekundi). Bezvadu raidītāja/uztvērēja zaļā gaismas diode pārtrauks mirgot.



ievērbai

Izslēdziet bezvadu raidītāja/uztvērēja pārī savienošanas režīmu uzreiz pēc savienošanas pārī.

ievērbai

Ja bezvadu tālvadības pulsts/sensors ir reģistrēts ar esošu NODE ID, tiks pārrakstīta pirmā reģistrētā tālvadības pulsts/sensors. Pārliecinieties, ka visām pārī savienotajām tālvadības pultīm/sensoriem ir savs unikāls NODE ID.

6 Iestatījumi

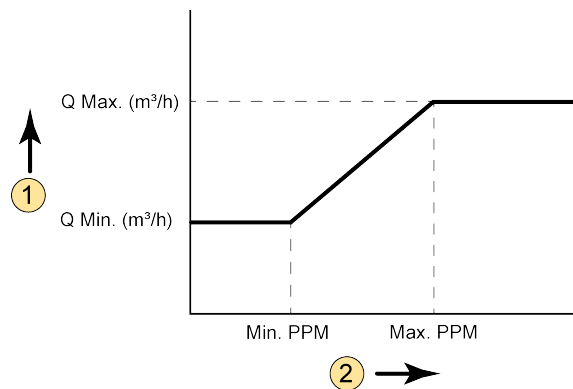
6.1 Bezvadu CO₂ sensors ar 3 pozīciju slēdzi darbojas vispārīgi

Bezvadu CO₂ sensors ar 3 pozīciju slēdzi nodrošina optimālu ventilāciju mājoklī, automātiski regulējot gaisa plūsmas ātrumu atkarībā no CO₂ līmeņa. Ja ir uzstādīti vairāki Bezvadu CO₂ sensors ar 3 pozīciju slēdzi, gaisa plūsmas ātrumu nosaka Bezvadu CO₂ sensors ar 3 pozīciju slēdzi, kas pieprasa augstāko līmeni. Atkarībā no minimālās un maksimālās (iestatītās) PPM vērtības Bezvadu CO₂ sensors ar 3 pozīciju slēdzi proporcionāli pielāgo gaisa plūsmu starp 1. iestatījumu (zems iestatījums) un 3. iestatījumu (augsts iestatījums).



ievērbai

CO₂ kontrole ir aktīva tikai tad, ja HRU ierīce darbojas 1. vai 2. ventilācijas režīmā.



1 = Gaisa plūsmas ātrums.

2 = CO₂ daudzums apgabalā, kurā atrodas Bezvadu CO₂ sensors ar 3 pozīciju slēdzi

Q Min = Minimālās gaisa plūsmas 1. iestatījums
Piemēram, Bezvadu CO₂ sensors ar 3 pozīciju slēdzi rūpnīcas iestatījuma 1.2. darbība (Flair ierīcē) = 100 m³/h

Q Max = Maksimālais gaisa plūsmas 3. iestatījums
Piemēram, Bezvadu CO₂ sensors ar 3 pozīciju slēdzi rūpnīcas iestatījuma 1.4. darbība (Flair ierīcē) = 250 m³/h

Min. PPM = Minimālā (iestatītā) PPM vērtība
Piemēram, Bezvadu CO₂ sensors ar 3 pozīciju slēdzi rūpnīcas iestatījuma 6.2. darbība (Flair ierīcē) = 400 PPM

Max. PPM = Maksimālā (iestatītā) PPM vērtība
Piemēram, Bezvadu CO₂ sensors ar 3 pozīciju slēdzi rūpnīcas iestatījuma 6.3. darbība (Flair ierīcē) = 1200 PPM

6.2 Bezvadu CO₂ sensors ar 3 pozīciju slēdzi iestatījumi

Lai aktivizētu pievienoto Bezvadu CO₂ sensors ar 3 pozīciju slēdzi, attiecīgās HRU ierīces iestatījumu izvēlnē Bezvadu CO₂ sensors ar 3 pozīciju slēdzi iestatījumam jābūt iestatītam uz "ON". Lai iestatījumu izvēlnē mainītu iestatījumus, skatiet attiecīgās iekārtas uzstādīšanas norādījumus. Kad nepieciešams, iestatījumu izvēlnē var iestatīt arī minimālās un maksimālās PPM vērtības, kursa Bezvadu CO₂ sensors ar 3 pozīciju slēdzitiek kontrolētas.

| CO ₂ - iestatījumi Flair ierīcē | | | | |
|--|---|------------------------------|-----------------------|---------|
| Darbības Nr. | Apraksts | Rūpnīcā veiktais iestatījums | Iestatījumu diapazons | Darbība |
| 6 | Bezvadu CO ₂ sensors ar 3 pozīciju slēdzi | | | |
| 6.1. | Ieslēgšana un izslēgšana Bezvadu CO ₂ sensors ar 3 pozīciju slēdzi | IZSL. | IESL. - IZSL. | - |
| 6.2. | Minimālais PPM Bezvadu CO ₂ sensors ar 3 pozīciju slēdzi 1 | 400 | 400-1200 | 25 |
| 6.3. | Maksimālais PPM Bezvadu CO ₂ sensors ar 3 pozīciju slēdzi 1 | 1200 | | |
| 6.4. | Minimālais PPM Bezvadu CO ₂ sensors ar 3 pozīciju slēdzi 2 | 400 | | |
| 6.5. | Maksimālais PPM Bezvadu CO ₂ sensors ar 3 pozīciju slēdzi 2 | 1200 | | |
| 6.6. | Minimālais PPM Bezvadu CO ₂ sensors ar 3 pozīciju slēdzi 3 | 400 | | |
| 6.7. | Maksimālais PPM Bezvadu CO ₂ sensors ar 3 pozīciju slēdzi 3 | 1200 | | |
| 6.8. | Minimālais PPM Bezvadu CO ₂ sensors ar 3 pozīciju slēdzi 4 | 400 | | |
| 6.9. | Maksimālais PPM Bezvadu CO ₂ sensors ar 3 pozīciju slēdzi 4 | 1200 | | |

6.3 CO₂ vērtību pārbaude ventilācijas ierīcē

Informācijas izvēlnē (visām Flair ierīcēm) var nolasīt pievienoto Bezvadu CO₂ sensors ar 3 pozīciju slēdzi ierīču vērtības. Izmantojot šo funkciju, varat arī pārbaudīt, vai pieslēgtais Bezvadu CO₂ sensors ar 3 pozīciju slēdzi darbojas pareizi. Vērtības var nolasīt tikai šajā informācijas izvēlnē; iestatījumu maiņa nav iespējama. Sīkāku informāciju par informācijas izvēlni skatiet attiecīgās ierīces uzstādīšanas instrukcijā.

Informācijas izvēlne pie Flair ierīcēm:

Nospiediet informācijas pogu  uz displeja un izmantojiet  un  pogas, lai pārietu uz Bezvadu CO₂ sensors ar 3 pozīciju slēdzi vērtību nolasīšanu.

Lai uzzinātu, kuru tālvadības pulti/sensoru vada HRU ierīce, varat apskatīt lietotāja saskarni vai HRU ierīces displeju.

Ievērošanai

Lai izmērītu un parādītu pareizo vērtību, Bezvadu CO₂ sensors ar 3 pozīciju slēdzi var būt nepieciešams līdz 48 stundām.

7 Signāla pastiprinātājs

Papildaprīkojumā ir pieejams signāla pastiprinātājs. Šis pastiprinātājs ir nepieciešams, ja signālam ir jāaptver liels attālums mājā, ļoti labi izolētās mājās vai situācijās, kad tiek izmantoti signālu traucējoši materiāli.

Ja sensors/tālvadības pults ir ārpus bezvadu raidītāja/uztvērēja darbības zonas un to nav iespējams savienot pāri (uz pults vai sensora deg sarkana gaismas diode); noņemiet bezvadu raidītāju/uztvērēju no Brink ierīces un pievienojiet to viedtālruņa adapterim vai klēpj datoram (lai nodrošinātu bezvadu raidītāja/uztvērēja barošanu). Tagad atrodiet bezvadu raidītāju/uztvērēju tajā pašā telpā, kurā atrodas pāri savienojamā pults vai sensors.

Atkārtoti sāciet pāri savienošanas procedūru. Ja savienošana pāri ir veiksmīga, jāuzstāda signāla pastiprinātājs, lai pagarinātu bezvadu raidītāja/uztvērēja signāla diapazonu līdz pulšu un/vai sensoru atrašanās vietai.

Signāla pastiprinātāju var pasūtīt Brink ar preces kodu 532715.



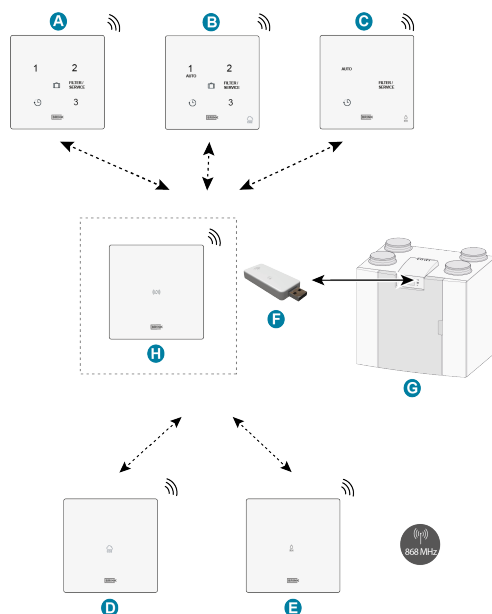
ievērošanai

Signāla pastiprinātājam nepieciešams fiksēts 230 V barošanas avots.



ievērošanai

Vienmēr savienojiet tālvadības pultis un sensorus tieši ar bezvadu raidītāju/uztvērēju un nevis caur signāla pastiprinātāju. Signāla pastiprinātāju nevar izmantot savienošanai pāri.



- A. Bezvadu 3 pozīciju slēdzis
- B. Bezvadu CO₂ sensors ar 3 pozīciju slēdži
- C. Bezvadu relatīvā mitruma (RH) sensors ar darbības pastiprināšanas funkciju
- D. Bezvadu CO₂ sensors
- E. Bezvadu relatīvā mitruma (RH) sensors
- F. Bezvadu raidītājs/uztvērējs
- G. Ierīce ar USB savienojumu (piemēram, HRU ierīces tips Flair)
- H. (Papildaprīkojums) signāla pastiprinātājs

8 Problēmu novēršana un garantija

8.1 Kļūda

- Izmantojot ar akumulatoru darbināmas tālvadības pultis/sensorus, HRV ierīce pāries kļūmes režīmā, ja akumulatora uzlāde ir zema; pēc akumulatora nomaiņas kļūme izzudīs.
- Pārbaudiet, vai HRV ierīce darbojas brīvdienu režīmā, ja nedarbojas bezvadu CO₂ vai RH sensori.
- Ja rodas problēmas ar savienošanu pārī, skatiet → [Signāla pastiprinātājs](#) -> lapa 22
- Citas kļūdas skatiet pievienotās HRV ierīces uzstādīšanas rokasgrāmatā

8.2 Garantija

"Bezvadu CO₂ sensors ar 3 pozīciju slēdzi ir rūpīgi izgatavojis Brink Climate Systems B.V. un atbilst augstas kvalitātes standartiem. Bezvadu CO₂ sensors ar 3 pozīciju slēdzi funkcionalitāte tiek garantēta divus gadus no piegādes brīža. Šī garantija tiek sniegta saskaņā ar Brink Climate Systems B.V. Vispārīgajiem noteikumiem un nosacījumiem, kas atrodami www.brinkclimatesystems.nl. Ja Bezvadu CO₂ sensors ar 3 pozīciju slēdzi tiek lietota nepareizi vai neatbilstoši un netiek ievēroti šajā lietotāja rokasgrāmatā sniegtie norādījumi, jūsu tiesības uz garantiju tiek anulētas.

Ja vēlaties izmantot garantiju:
jums tas rakstiski jāpaziņo, izmantojot:
Brink Climate Systems B.V.
Pastkastīte 11
NL-7950 AA, Staphorst, Nīderlande



ievērošanai

Nav atļauts veikt jebkādas izmaiņas Bezvadu CO₂ sensors ar 3 pozīciju slēdzi aparatūrā vai programmatūrā. Tas var ietekmēt Bezvadu CO₂ sensors ar 3 pozīciju slēdzipareizu darbību, un tādā gadījumā visas garantijas ir spēkā neesošas."

9 Apkope

9.1 Apkope

Regulāri tīriet Bezvadu CO₂ sensors ar 3 pozīciju slēdzi ar mīkstu drānu.



ievērbai

Nekad nelietojiet ūdeni un/vai (tīrīšanas) šķidrums uz Bezvadu CO₂ sensors ar 3 pozīciju slēdzi.

10 Atbilstības deklarācija

Par šo atbilstības deklarācijas izdošanu ir atbildīgs tikai ražotājs.

Ražotājs: **Brink Climate Systems B.V.**
Adrese: **Pastkastīte 11
NL-7950 AA, Staphorst, Nīderlande**
Izstrādājums: **Bezvadu CO₂ sensors ar 3 pozīciju slēdzi**

Iepriekš aprakstītais izstrādājums atbilst šo direktīvu prasībām:

◆ 2014/53/ES (EMC direktīva)

Iepriekš aprakstītais izstrādājums atbilst šādiem standartiem:

◆ EN 301 489-3: V2.1.1:2019-03
◆ EN 300 220-2: V3.2.1:2018-06
◆ ETSI EN 300 220-1: V3.1.1 (2017-02)
◆ EN 62479: 2010
◆ EN 60669-2-5: 2016
◆ EN 60669-2-1: 2004 + A1:2009
◆ EN 50428: 2005 + A1:2007 + A2:2009

ES tipa pārbaudes sertifikāts 40056587; VDE Testēšanas un sertifikācijas institūts (0366).

Staphorst, 15-04-2023



A. Hans
Rīkotājdirektors

11 Atkārtota izmantošana un utilizēšana



Nekad neizmetiet to kopā ar sadzīves atkritumiem!

Saskaņā ar Atkritumu likvidēšanas likumu šādas sastāvdaļas ir jālikvidē un jāpārstrādā videi nekaitīgā veidā, izmantojot atbilstošus savākšanas punktus:

- Vecā ierīce
- Nodiluma daļas
- Bojātas sastāvdaļas
- Elektriskie vai elektroniskie lūžņi
- Videi bīstami šķidrums un eļļas

Vidi saudzējoša utilizācija un pārstrāde nozīmē, ka materiāli tiek šķiroti grupās, lai pēc iespējas vairāk izveidotu materiālus, kas varētu lietot atkārtoti un vides piesārņojums būtu iespējami zems.

1. Kartona iepakojumu, atkārtoti izmantojamas plastmasas un plastmasas pildvielas utilizējiet videsaudzējošā veidā atbilstošajos atkritumu savākšanas punktos vai pārstrādes uzņēmumos.
2. Ievērojiet attiecīgās valsts vai vietējos noteikumus.



Air for life

Brink Climate Systems B.V.

Wethouder Wassebaliestraat 8, NL-7951SN Staphorst

T.: +31 (0) 522 46 99 44

E.: info@brinkclimatesystems.nl

www.brinkclimatesystems.nl