



Air for life

pokyny k instalaci

Bezdrátový snímač RH s funkcí boost
Česky



pokyny k instalaci

Bezdrátový snímač RH s funkcí boost



Uchovávejte v blízkosti zařízení

Děti od 8 let, osoby s omezenými fyzickými nebo duševními schopnostmi a osoby s omezenými znalostmi a zkušenostmi mohou toto zařízení používat, jen pokud jsou pod dohledem nebo obdrželi pokyny, jak zařízení bezpečně používat, a jsou si vědomi možných nebezpečí.

Děti mladší 3 let musí být mimo dosah zařízení, nebo být vždy pod neustálým dohledem.

Děti ve věku od 3 do 8 let mohou zařízení zapínat nebo vypínat, ale pouze pokud jsou pod dohledem, nebo pokud obdržely jasné pokyny pro bezpečné používání zařízení a rozumí možným rizikům, za předpokladu, že je zařízení umístěno a nainstalováno v běžné poloze pro použití. Děti ve věku od 3 do 8 let nesmí samy vkládat zástrčku do zásuvky, čistit zařízení, měnit jeho nastavení ani provádět jakoukoli údržbu zařízení, která by byla běžně prováděna uživatelem. Děti si nesmí se spotřebičem hrát.

Pokud potřebujete nový napájecí kabel, vždy si objednejte náhradní kus přímo od společnosti Brink Climate Systems B.V.. Poškozené síťové připojení smí vyměňovat jen kvalifikovaný odborník, aby se předešlo nebezpečným situacím!

Země: CZ

Obsah

1	Návod pro uživatele.	5
1.1	Popis Bezdrátový snímač RH s funkcí boost.	6
1.2	Obsah dodávky.	8
2	Technické údaje.	9
2.1	Obecné údaje o produktu.	9
2.2	Vlivy okolního prostředí.	9
2.3	Přehled provozních ovládacích prvků.	10
3	Montáž.	12
3.1	Instalace Bezdrátový snímač RH s funkcí boost.	12
3.2	Demontáž Bezdrátový snímač RH s funkcí boost.	13
3.3	Připojení trvalého zdroje napájení (volitelné).	14
3.4	Použití dalšího rámečku (volitelné).	16
4	Nastavení provozu.	17
4.1	Spojení s bezdrátovým vysílačem/přijímačem (párování).	17
4.2	Obnovení Bezdrátový snímač RH s funkcí boost na tovární nastavení.	19
4.3	Spárování více systémů.	19
5	Informace o dalším Bezdrátový snímač RH s funkcí boost.	20
5.1	Spárování dalšího dálkového ovladače/snímače.	20
6	Nastavení.	22
6.1	RH snímač obecné.	22
6.2	Nastavení snímače RH.	22
7	Zesilovač signálu.	23
8	Odstraňování problémů a záruka.	24
8.1	Poruchy.	24
8.2	Záruka.	24
9	Údržba.	25
9.1	Údržba.	25
9.2	Výměna baterie.	25
10	Prohlášení o shodě.	26
11	Recyklace a likvidace.	27

1 Návod pro uživatele

Vážený zákazníku,

děkujeme vám, že jste si zakoupili produkt Bezdrátový snímač RH s funkcí boost. Tento návod pro uživatele a návod k instalaci obsahuje všechny potřebné informace k tomu, abyste se s produktem rychle seznámili. Žádáme vás, abyste si před použitím tohoto produktu pečlivě prošli tyto informace. Tento návod pro uživatele k Bezdrátový snímač RH s funkcí boost je určen pro instalační techniky a koncové uživatele, proto jej prosím uschovejte. Pro více informací nebo objednání kontaktujte prosím:

Brink Climate Systems B.V.
Poštovní schránka 11
NL-7950 AA, Staphorst, Nizozemsko
Tel.: +31 (0) 522 46 99 44
Fax: +31 (0) 522 46 94 00
E-mail: info@brinkclimatesystems.nl
www.brinkclimatesystems.nl

1.1 Popis Bezdrátový snímač RH s funkcí boost

Zamýšlené a nezamýšlené použití

Tento návod je věnován Bezdrátový snímač RH s funkcí boost (Viz C níže).

Bezdrátový snímač RH s funkcí boost by měl být používán pouze v kombinaci s produkty schválenými společností Brink Climate Systems B.V..

Bezdrátový snímač RH s funkcí boost lze používat pouze s rekuperační jednotkou (HRU) vybavenou USB připojením a to v místech, kde jsou jednotlivé komponenty vybaveny specifickými verzemi softwaru:

- Verze softwaru jednotky HRU začínající S2 → Verze S2.01.24 nebo vyšší.
- Verze softwaru jednotky HRU začínající S3 → Verze S3.01.03 nebo vyšší.
- Verze softwaru bezdrátového vysílače/přijímače a dálkového ovladače(ů) / snímače(ů) → S1.01.15 nebo vyšší.

Verze softwaru jednotky HRU můžete ověřit prostřednictvím uživatelského rozhraní nebo nahlédnutím do příslušného návodu k instalaci jednotky. Jednotku HRU lze aktualizovat pomocí USB klíče a pokynů dodaných spolu s bezdrátovým vysílačem/přijímačem.

Brink Climate Systems B.V. nabízí řadu dálkových ovladačů/snímačů, které lze připojit k rekuperační jednotce (HRU) prostřednictvím bezdrátového vysílače/přijímače (F). Tato řada se skládá z 5 typů bezdrátových dálkových ovladačů/snímačů (A – E). Dálkový ovladač (A, B nebo C) signalizuje, kdy je třeba vyměnit/vyčistit filtr(y) nebo kdy dojde k poruše ventilačního systému.

Volitelně je k dispozici zesilovač signálu. Tento zesilovač je nezbytný tam, kde potřebujete pokrýt signál v domech/obydlích na velkou vzdálenost, ať už jde o velmi dobře izolované budovy nebo v situaci, kdy se používají materiály rušící signál. Při projektování proto s tímto zesilovačem signálu počítejte.

Připojená jednotka HRU se ovládá stisknutím jednoho z tlačítek na Bezdrátový snímač RH s funkcí boost.

Vysvětlení tlačítek Bezdrátový snímač RH s funkcí boost naleznete v → [Přehled provozních ovládacích prvků](#) -> strana 10.

Bezdrátový snímač RH s funkcí boost je nutno vždy používat společně s bezdrátovým vysílačem/přijímačem na jednotce HRU. Možné je i kombinované použití více dálkových ovladačů/snímačů s 1 bezdrátovým vysílačem/přijímačem.


Celkem lze s 1 vysílačem/přijímačem spárovat maximálně 12 dálkových ovladačů/snímačů (max. 4 ovladače / max. 4 snímače CO₂ a max. 4 snímače vlhkosti).

Poznámka

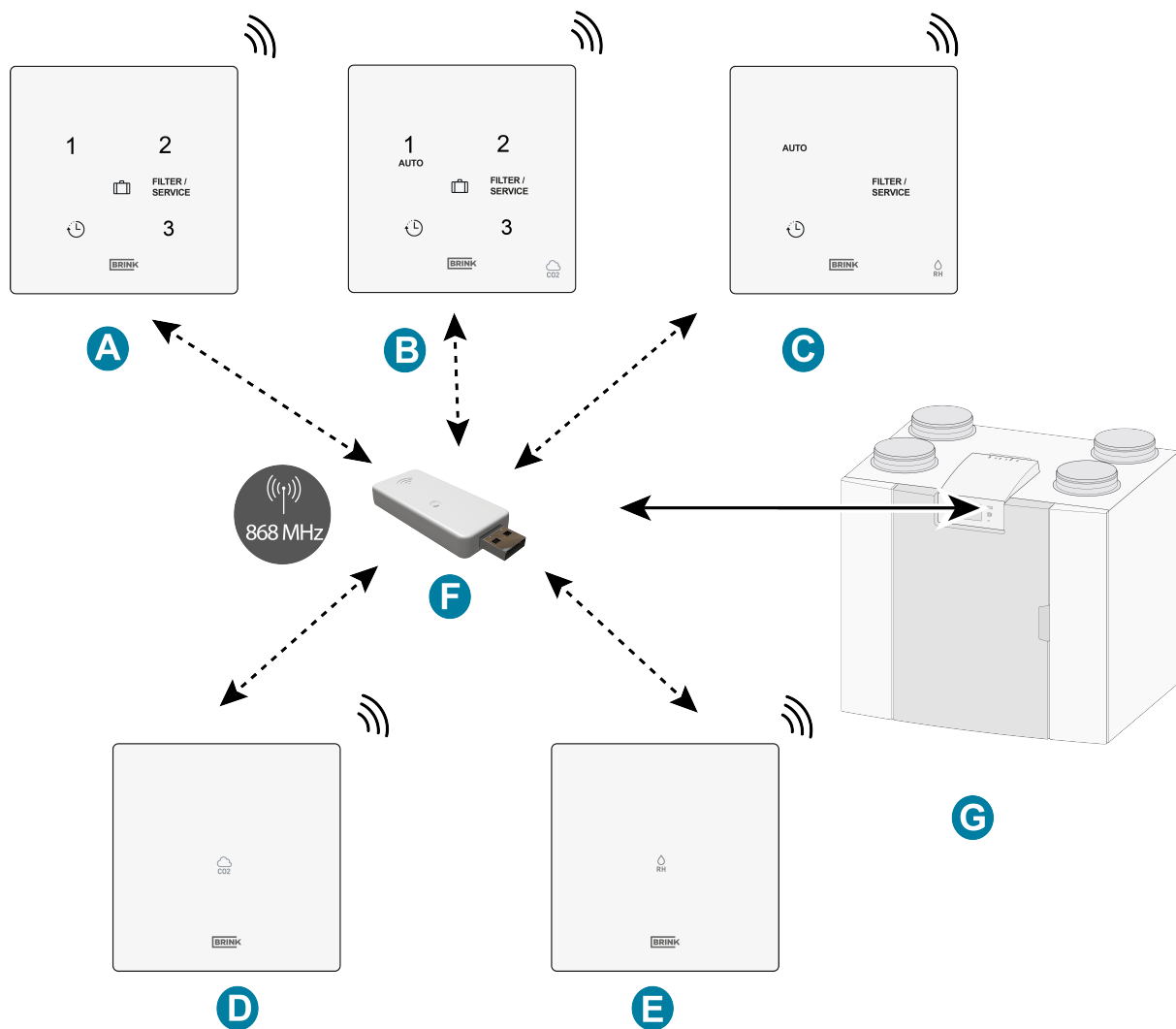
Dálkový ovladač se zabudovaným snímačem CO₂ je připojenou jednotkou HRU vnímán jako snímač CO₂ a ovladač se zabudovaným snímačem vlhkosti je vnímán jako snímač vlhkosti (RH).

Pokud je s jednotkou HRU spárován jeden nebo více snímačů CO₂, jednotka provádí ventilaci podle podmínek nastavených v jednotce HRU připojeným snímačem nebo snímači CO₂.

Pokud se používá více snímačů, má prioritu snímač požadující nejvyšší úroveň ventilace. Pokud se používá více dálkových ovladačů, má přednost naposledy použitá úroveň ventilace.

Když je aktivován režim dovolené () (je-li k dispozici), ovládání vlhkosti / ovládání CO₂ (je-li k dispozici) není funkční! Ovládání CO₂ nefunguje rovněž při nastavení 3 u 3polohového spínače a v režimu zesílení snímače RH s funkcí zesílení.

Rychlosti průtoku vzduchu související s nastavením ventilace musí být vždy nastaveny ve spárované jednotce HRU. Nastavení ventilace naleznete v návodu k instalaci připojené jednotky HRU.



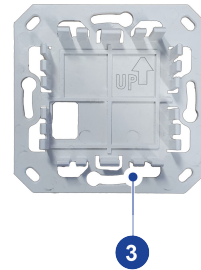
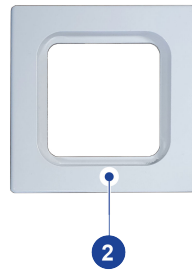
- A. Bezdrátový 3-polohový spínač
- B. Bezdrátový snímač CO₂ s 3polohovým spínačem
- C. Bezdrátový snímač RH (relativní vlhkosti) se zesilovací funkcí
- D. Bezdrátový snímač CO₂
- E. Bezdrátový snímač RH (relativní vlhkosti)
- F. Bezdrátový vysílač/přijímač
- G. Zařízení s USB připojením (např. typ jednotky HRU Flair)

1.2 Obsah dodávky

Zkontrolujte, zda je dodávaný Bezdrátový snímač RH s funkcí boost kompletní a bez poškození.

Obsah dodávky Bezdrátový snímač RH s funkcí boost se skládá z následujících dílů:

1. Bezdrátový snímač RH s funkcí boost
2. Rámeček
3. Nástěnný držák
4. Montážní šrouby (2×) a hmoždinky (2×)
5. Stručné informace s QR kódem pro přechod do online návodu



Součástí dodávky není volitelný trvalý zdroj napájení, který lze objednat od společnosti Brink pod objednacím číslem 532924.

2 Technické údaje

2.1 Obecné údaje o produktu

Popis produktu

Název: Bezdrátový snímač RH s funkcí boost

Technické údaje produktu

Provozní napětí: 3 V

Třída ochrany: IP21

Typ baterie: CR2032.MRF Lithium (preferovaný výrobce Renata nebo Panasonic CR-2032/BS)

Neplatí při použití trvalého zdroje napájení!

Výkon baterie: **Výkon baterie se drasticky zhorší, pokud není možné navázat spojení s bezdrátovým vysílačem/přijímačem v jednotce HRU!**
Například pokud je zařízení mimo dosah nebo je vyjmuta z USB slotu. Při skladování snímače/regulátoru vyjměte baterii.

Frekvence: 868 MHz

Barva: RAL 9010 (Bílá)

Okolní podmínky

Okolní teplota: 0 °C až 50 °C

Teplota uskladnění: -20 °C až 60 °C

Vlhkost: 0 % až 90 %

Ostatní: Pro použití výhradně v interiéru

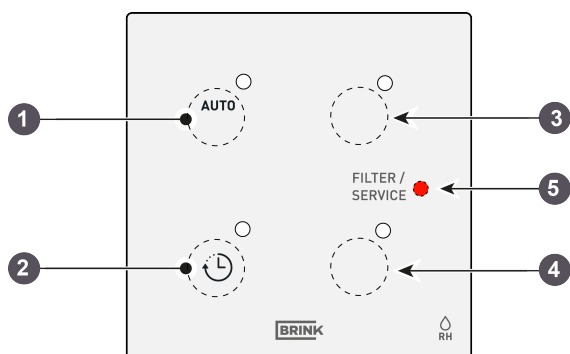
Rozsah: 300 m (otevřené pole, výška 1 metr)

2.2 Vlivy okolního prostředí

Bezdrátový snímač RH s funkcí boost by měl být pro správný provoz umístěn a používán na místě s odpovídajícími okolními podmínkami. Bezdrátový snímač RH s funkcí boost lze instalovat pouze v interiéru, ale ne v blízkosti zdroje tepla, radiátoru nebo v extrémně vlhkém prostředí. Bezdrátový snímač RH s funkcí boost nemůžete rovněž vystavovat přímému sálavému teplu (slunečnímu teplu). Bezdrátový snímač RH s funkcí boost nelze instalovat v blízkosti magnetického pole. Mohlo by to poškodit vnitřní součástky.

2.3 Přehled provozních ovládacích prvků

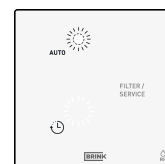
Bezdrátový snímač RH s funkcí boost je opatřen čtyřmi (kapacitními) tlačítky (dvěma viditelnými a dvěma neviditelnými). Každé tlačítko je vybaveno LED kontrolkou (bílá).



1. Tlačítko 1 – Poloha automatické ventilace podle vestavěného snímače vlhkosti
2. Tlačítko 2 – Funkce zesílení
3. Tlačítko 3 – Není viditelné, ale je k dispozici pro „ID uzlu“
4. Tlačítko 4 – Není viditelné, ale je k dispozici pro „ID uzlu“
5. LED kontrolka pro indikaci filtru/poruchy (červená)

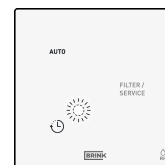
Tlačítko 1 (automatické)

Při stisknutí tlačítka 1 se jednotka HRU nastaví na úroveň ventilace 1 (základní ventilace v době nepřítomnosti) nebo bude jednotka HRU provádět ventilaci automaticky podle nastavených požadavků vestavěného snímače vlhkosti. Bílá LED kontrolka vedle tlačítka 1 jednou blikne jako potvrzení, že „tlačítko bylo stisknuto“.



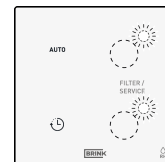
Tlačítko 2 / Zesílení (🕒)

Když stisknete tlačítko 2, jednotka HRU poběží po dobu 30 minut na úrovni ventilace 3 (funkce zesílení) a poté se vrátí do předchozí polohy ventilace. Bílá LED kontrolka umístěná vedle tlačítka 2 jednou zabliká jako potvrzení, že „tlačítko bylo stisknuto“.



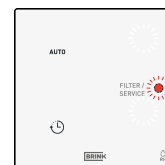
Tlačítko 3 a 4

Když jsou (neviditelná) tlačítka 3 a 4 používána pro ID UZLU (viz → [Spojení s bezdrátovým vysílačem/přijímačem \(párování\)](#)) -> strana 17), bílá LED kontrolka umístěná vedle těchto tlačítek jednou zabliká jako potvrzení „stisknutí tlačítka“.



LED kontrolka pro filtr/poruchu

Tato červená LED kontrolka signalizuje, kdy je třeba vyčistit/vyměnit filtr(y) nebo kdy došlo k poruše připojené jednotky HRU.



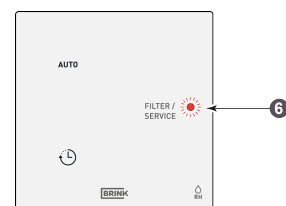
Upozornění na filtr

Když se rozsvítí LED kontrolka na Bezdrátový snímač RH s funkcí boost, filtr(y) v jednotce HRU připojené k Bezdrátový snímač RH s funkcí boost je potřebné vyčistit nebo vyměnit.

V případě Bezdrátový snímač RH s funkcí boost na baterii: LED kontrolka se rozsvítí na 300 sekund po stisknutí libovolného tlačítka (u Bezdrátový snímač RH s funkcí boost na baterii).

V případě Bezdrátový snímač RH s funkcí boost napájeného ze sítě (volitelné): LED kontrolka svítí nepřetržitě.

Upozornění na filtr nelze resetovat pomocí Bezdrátový snímač RH s funkcí boost. Informace o resetování upozornění na filtr naleznete v návodu k jednotce HRU připojené k Bezdrátový snímač RH s funkcí boost.



6 = LED kontrolka upozornění na filtr

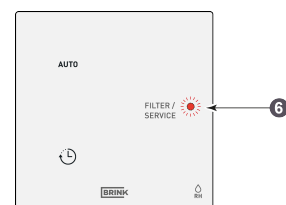
Upozornění na poruchu

Pokud dojde k poruše jednotky HRU, připojené k Bezdrátový snímač RH s funkcí boost, červená LED kontrolka na Bezdrátový snímač RH s funkcí boost se rozbliká s frekvencí 1 Hz (1 bliknutí za sekundu).

V případě Bezdrátový snímač RH s funkcí boost na baterii: LED kontrolka se rozbliká na dobu 300 sekund po stisknutí libovolného tlačítka (u Bezdrátový snímač RH s funkcí boost na baterii).

V případě Bezdrátový snímač RH s funkcí boost napájeného ze sítě (volitelné): LED kontrolka bliká nepřetržitě.

Informace o odstraňování poruch a upozorněních na poruchy uvedených na Bezdrátový snímač RH s funkcí boost, najdete v pokynech k instalaci jednotky HRU připojené k Bezdrátový snímač RH s funkcí boost.



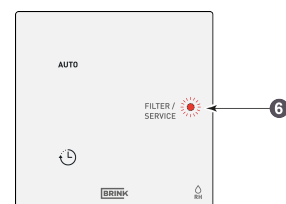
6 = LED kontrolka pro indikaci poruchy (bliká 1Hz)

Ztráta připojení

Když Bezdrátový snímač RH s funkcí boost ztratí spojení s USB vysílačem/ přijímačem, rozbliká se i LED kontrolka indikující poruchu.

LED kontrolka blikne 3x na 0,5 sekundy a poté vždy na 60 sekund zhasne nebo bude blikat po dobu 300 sekund, pokud je stisknuto některé z tlačítek (Bezdrátový snímač RH s funkcí boost na baterie).

Upozornění na filtry a poruchy jsou potlačeny.



6 = LED (blikne na 0,5 sekundy – na 60 sekund zhasne)

3 Montáž

3.1 Instalace Bezdrátový snímač RH s funkcí boost

Nainstalujte Bezdrátový snímač RH s funkcí boost podle **kroku 1** až **kroku 4**. V této části uvádíme příklad bezdrátového 3-polohového spínače, ostatní dálkové ovladače/snímače jsou instalovány stejným způsobem.

Krok 1

Nástěnný držák lze připevnit k elektroinstalační krabici na omítku (Ø 55 mm) nebo jej lze namontovat přímo na stěnu pomocí dodané oboustranné lepicí pásky. Montáž na elektroinstalační krabici na omítku se vyžaduje při použití trvalého zdroje napájení (volitelné), viz → [Připojení trvalého zdroje napájení \(volitelné\)](#) -> strana 14.

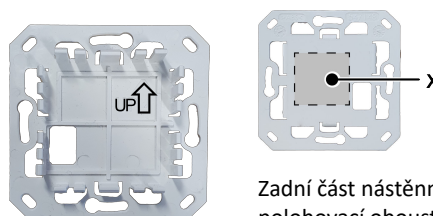
Bezdrátový snímač RH s funkcí boost by měl být umístěn ve výšce přibližně 1,65 metru nad podlahou.

- Našroubujte nebo přilepte nástěnný držák na stěnu ve správné poloze.



Poznámka

Šipka na nástěnném držáku musí směřovat nahoru!



Zadní část nástěnného držáku s polohovací oboustrannou lepicí páskou

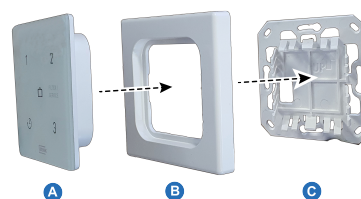
Krok 2

Odstraňte plastový izolační proužek z baterie.



Krok 3

Zacvakněte Bezdrátový snímač RH s funkcí boost (A) spolu s dodaným rámečkem (B) do nástěnného držáku (C).



Po montáži Bezdrátový snímač RH s funkcí boost na nástěnný držák odstraňte fólii z přední strany.



Krok 4

Po instalaci Bezdrátový snímač RH s funkcí boost na stěnu lze bezdrátový vysílač/přijímač* umístit do USB portu jednotky HRU, kterou je třeba propojit s Bezdrátový snímač RH s funkcí boost. Pro připojení bezdrátového vysílače/přijímače k jednotce HRU viz → [Spojení s bezdrátovým vysílačem/přijímačem \(párování\)](#) -> strana 17.

** Bezdrátový vysílač/přijímač není součástí dodávky Bezdrátový snímač RH s funkcí boost a je nutné jej objednat samostatně!*



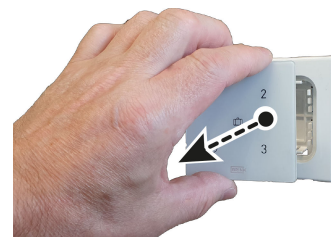
i Poznámka

Jakmile je bezdrátový dálkový ovladač/snímač napájen, všech 5 LED kontrolky na ovladači/snímači začne blikat.

3.2 Demontáž Bezdrátový snímač RH s funkcí boost

Chcete-li sundat Bezdrátový snímač RH s funkcí boost z nástěnného držáku: Uchopte přední část Bezdrátový snímač RH s funkcí boost za okraje a opatrně jej vytáhněte z držáku.

V této části uvádíme příklad bezdrátového 3polohového spínače, ale ostatní bezdrátové ovladače/snímače je z nástěnného držáku nutno sundat stejným způsobem.



3.3 Připojení trvalého zdroje napájení (volitelné)

Volitelný trvalý zdroj napájení lze objednat od společnosti Brink pod objednacím číslem 532924. Používáte-li volitelný trvalý zdroj napájení, Bezdrátový snímač RH s funkcí boost musí být nainstalován na elektroinstalační krabici na omítku (\varnothing 55 mm).

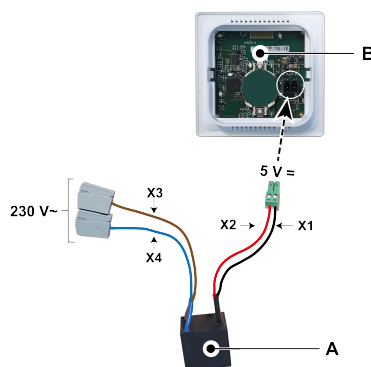


Nebezpečí

Při připojování trvalého napájení vždy odpojte síťové napájení 230 V.

Krok 1

- Umístěte trvalý zdroj napájení (A) dovnitř elektroinstalační krabice na omítku.
- Připojte síťové napájení 230 V k šedým konektorům továrně namontovaným na zdroji napájení. Odstraňte izolaci vodiče v délce cca 7 mm.



Krok 2

- Protáhněte červený a černý vodič spolu se zeleným konektorem přes čtvercový otvor v nástěnném držáku (C).
- Přišroubujte nástěnný držák na elektroinstalační krabici na omítku.

A. *Trvalý zdroj napájení*
(230 V AC / 5 V DC)

B. *Bezdrátový snímač RH s funkcí boost*

X1 = Černá
X2 = Červená
X3 = Hnědá
X4 = Modrá

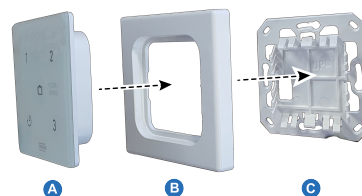


Poznámka

Šipka na nástěnném držáku musí směřovat nahoru!

Krok 3

- Demontáž baterie (pokud je součástí zařízení) není nutná, ale doporučuje se.
- Protáhněte červený a černý vodič spolu se zeleným konektorem přes rámeček (B) a připojte je ke konektoru na zadní straně Bezdrátový snímač RH s funkcí boost (A).
- Zacvakněte Bezdrátový snímač RH s funkcí boost (A) spolu s připojenými červenými a černými vodiči a rámečkem (B) na nástěnný držák (C).



Krok 4

- Po montáži Bezdrátový snímač RH s funkcí boost na nástěnný držák odstraňte fólii z přední strany.
- Znovu připojte 230V síťový přívod k zařízení.



Krok 5

- Po instalaci Bezdrátový snímač RH s funkcí boost na stěnu lze bezdrátový vysílač/přijímač* umístit do USB portu jednotky HRU, kterou je třeba propojit s Bezdrátový snímač RH s funkcí boost. Pro připojení bezdrátového vysílače/přijímače k jednotce HRU viz → [Spojení s bezdrátovým vysílačem/přijímačem \(párování\)](#) -> strana 17



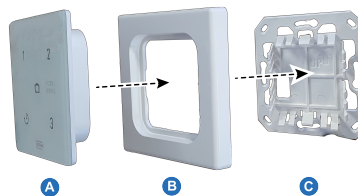
** Bezdrátový vysílač/přijímač není součástí dodávky Bezdrátový snímač RH s funkcí boost a je nutné jej objednat samostatně!*

i Poznámka

Jakmile je bezdrátový dálkový ovladač/snímač napájen, všech 5 LED kontrolky na ovladači/snímači začne blikat.

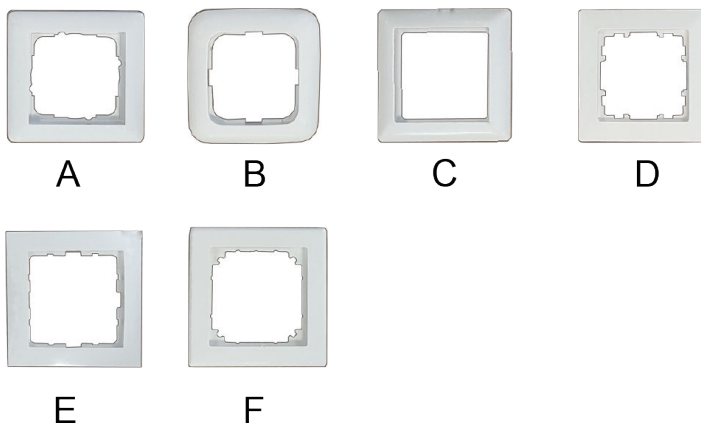
3.4 Použití dalšího rámečku (volitelné)

Bezdrátový snímač RH s funkcí boost sestává z nástěnného držáku (C), rámečku (B) a bezdrátového ovladače (A). Nástěnný držák (C) je navržen tak, aby bylo možné použít řadu rámečků od jiných výrobců.



Výrobky jsou standardně dodávány s rámečkem Brink. Tento rámeček lze nahradit rámečky jiných výrobců nebo rámečky z jiných řad. Vzhled a odchylky se budou lišit podle výrobce. Místo standardního rámečku lze použít následující typy rámečků:

- A. Gira - System 55
- B. Busch Jaeger Balance/Reflex SI
- C. Jung AS
- D. Siemens Delta
- E. Berker S.1
- F. Merten System M



Výše uvedené alternativní rámečky nejsou součástí dodávky Brink!

4 Nastavení provozu

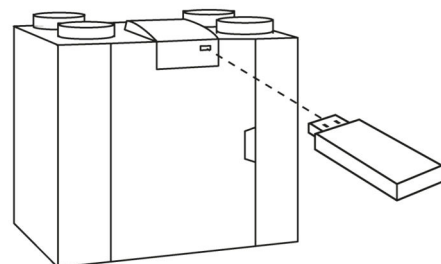
4.1 Spojení s bezdrátovým vysílačem/přijímačem (párování)

Jakmile je Bezdrátový snímač RH s funkcí boost nainstalován a bezdrátový vysílač/přijímač je umístěn v jednotce HRU (viz obrázek vpravo), lze tato dvě zařízení propojit (spárovat).

U jednotky HRU vybavené displejem se zobrazí symbol USB (🔌) jako potvrzení, že bezdrátový vysílač/přijímač byl „rozpoznán“. U jednotky HRU bez displeje se symbol USB zobrazí v aplikaci. Pokud symbol USB není vidět, je vaše jednotka HRU pravděpodobně vybavena verzí softwaru vydanou před červencem 2022, a Bezdrátový snímač RH s funkcí boost proto není možné připojit.

Postupujte podle níže uvedených kroků.

Poznámka: V případě Bezdrátový snímač RH s funkcí boost na baterie se LED kontrolky automaticky vypnou po 300 sekundách, aby se šetřila energie baterie. Po stisknutí libovolného tlačítka se LED kontrolky znovu rozsvítí.



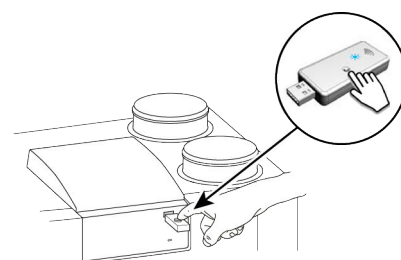
Krok 1

Připojte k jednotce HRU síťové napájení.

Krok 2

Stiskněte a podržte tlačítko párování na bezdrátovém vysílači/přijímači od 3 do 10 sekund.

Zelená LED kontrolka na bezdrátovém vysílači/přijímači začne blikat (1x za sekundu). Režim párování zůstane aktivní po dobu 10 minut.



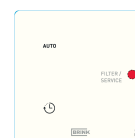
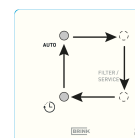
Krok 3

Stiskněte a podržte tlačítko párování po dobu 3 až 10 sekund na spodní straně ovladače (přes malý otvor), například koncem kancelářské sponky. Po stisknutí tlačítka byste měli slyšet zvuk „cvaknutí“.

Párování je povoleno, když se postupně rozsvítí čtyři LED kontrolky (jedna svítí 0,5 sekundy a když zhasne, rozsvítí se další).

Párování je deaktivováno, když se na dvě sekundy rozsvítí červená LED kontrolka.

Pokud se párování nezdaří, obnovte Bezdrátový snímač RH s funkcí boost na tovární nastavení a zkuste Bezdrátový snímač RH s funkcí boost spárovat znovu. Nebo viz → [Zesilovač signálu](#) -> strana 23



Krok 4

Zvolte, pod jakým číslem má být Bezdrátový snímač RH s funkcí boost registrován při konfiguraci „ID UZLU“; stiskněte na Bezdrátový snímač RH s funkcí boost libovolné ze čtyř tlačítek.

Například stiskněte tlačítko 2 a kontrolka LED 2 jednou blikne.

Při párování více snímačů/dálkových ovladačů s jednotkou HRU stiskněte tlačítko pro ID UZLU, které ještě nebylo spárováno. Toto ID musí být jedinečné pro každý snímač. Číslo tlačítka odpovídá číslu spárovaného příslušenství v nabídce jednotky HRU.

Pokud se párování nezdaří, vraťte se ke kroku 3. Zkontrolujte také bezdrátový vysílač/přijímač.

Chcete-li zastavit režim párování: Krátce stiskněte a podržte tlačítko párování bezdrátového vysílače/přijímače (po dobu 1 sekundy). Zelená LED kontrolka na bezdrátovém vysílači/přijímači přestane blikat.



i Poznámka

Vždy ihned po spárování deaktivujte režim párování na bezdrátovém vysílači/přijímači.

i Poznámka

Pokud je bezdrátový dálkový ovladač/snímač registrován s existujícím ID UZLU, první registrovaný dálkový ovladač/snímač bude přepsán. Nezapomeňte zajistit, aby měly všechny spárované dálkové ovladače/snímače své vlastní jedinečné ID UZLU.

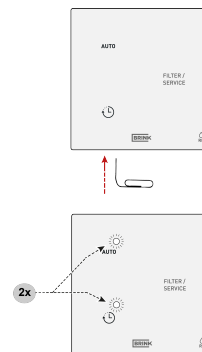
Aktivaci dálkového ovladače/snímače a rychlosti průtoku vzduchu spojené s nastavením ventilace je nutno vždy provést na spárované jednotce HRU. Tuto akci nelze provést u Bezdrátový snímač RH s funkcí boost. Další pokyny naleznete v návodu k instalaci připojené jednotky HRU.

4.2 Obnovení Bezdrátový snímač RH s funkcí boost na tovární nastavení

Bezdrátový vysílač/přijímač a dálkový ovladač(e)/snímač(e) je možné obnovit zpět na tovární nastavení:

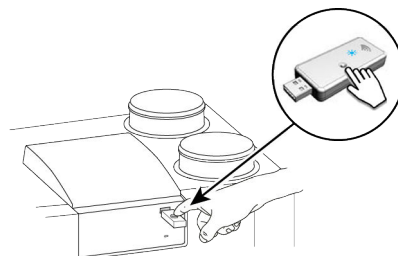
Obnovení továrních nastavení ovladače

- Stiskněte a podržte tlačítko spárování (například koncem kancelářské sponky) po dobu delší než 20 sekund. Po stisknutí tlačítka byste měli slyšet zvuk „cvaknutí“.
- Pro potvrzení resetování všech 5 LED kontrolky dvakrát zabliká (všechny se rozsvítí na 0,5 sekundy a na 5 sekund zhasnou).
- Následně se odstraní všechny informace o spárování z Bezdrátový snímač RH s funkcí boost.



Obnovení továrních nastavení bezdrátového vysílače/přijímače

- Stiskněte a podržte tlačítko na bezdrátovém vysílači/přijímači po dobu delší než 20 sekund.
- Pro potvrzení resetování zelená LED kontrolka na bezdrátovém vysílači/přijímači dvakrát zabliká.
- Následně jsou odstraněny všechny informace o spárování z bezdrátového vysílače/přijímače.



4.3 Spárování více systémů

Při spárování více instalací/obydlí se ujistěte, že jste spárovali bezdrátové vysílače v každé instalaci/obydlí a ujistěte se, že v režimu párování se najednou nachází pouze jeden (1) bezdrátový vysílač/přijímač. Bezdrátový vysílač/přijímač, který se nachází v režimu párování, může detekovat a být spárován s bezdrátovým vysílačem(i) / přijímačem(i), bezdrátovým ovladačem(i) a/nebo snímačem(i) z různých instalací/obydlí. Chcete-li zastavit režim párování bezdrátového vysílače/přijímače: Stiskněte tlačítko párování bezdrátového vysílače/přijímače (po dobu 1 sekundy). Zelená LED kontrolka na zařízení přestane blikat.



Poznámka

Vždy ihned po spárování deaktivujte režim párování na bezdrátovém vysílači/přijímači.

5 Informace o dalším Bezdrátový snímač RH s funkcí boost

5.1 Spárování dalšího dálkového ovladače/snímače

Pokud chcete připojit k jednotce HRU další dálkové ovladače nebo snímače, postupujte podle kroků uvedených níže.

Jako příklad je uvedeno bezdrátové 3polohové zařízení.



Poznámka

V případě Bezdrátový snímač RH s funkcí boost na baterie se LED kontrolky automaticky vypnou po 300 sekundách, aby se šetřila energie baterie. Po stisknutí libovolného tlačítka se LED kontrolky znovu rozsvítí!

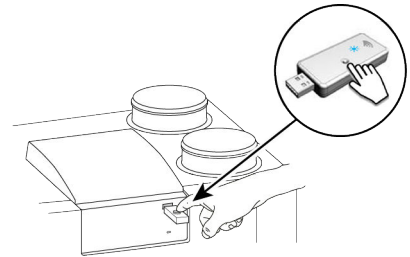
Krok 1

Připojte k jednotce HRU síťové napájení.

Krok 2

Stiskněte a podržte tlačítko párování na bezdrátovém vysílači/přijímači od 3 do 10 sekund.

Zelená LED kontrolka na bezdrátovém vysílači/přijímači začne blikat (1x za sekundu). Režim párování zůstane aktivní po dobu 10 minut.

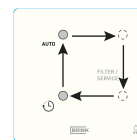


Krok 3

Stiskněte a podržte tlačítko párování po dobu 3 až 10 sekund na spodní straně ovladače (přes malý otvor). Když je tlačítko párování správně stisknuto, ucítíte „cvaknutí“.



Párování je povoleno, když se postupně rozsvítí čtyři LED kontrolky (jedna svítí 0,5 sekundy a když zhasne, rozsvítí se další).

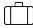


Párování je deaktivováno, když se na dvě sekundy rozsvítí červená LED kontrolka.

Pokud se párování nezdaří, obnovte Bezdrátový snímač RH s funkcí boost do továrního nastavení a zkuste Bezdrátový snímač RH s funkcí boost spárovat znovu. Nebo viz → [Zesilovač signálu](#) -> strana 23



Krok 4

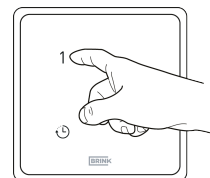
Zvolte, pod jakým číslem má být snímač registrován při konfiguraci „ID UZLU“; stiskněte na Bezdrátový snímač RH s funkcí boost libovolné ze čtyř tlačítek (nepoužívejte tlačítko dovolené ). Stiskněte například tlačítko 2. LED kontrolka 2 jednou blikne.

Při párování více snímačů/dálkových ovladačů s jednotkou HRU stiskněte tlačítko pro ID UZLU, které ještě nebylo spárováno. Toto ID musí být jedinečné pro každý snímač. Číslo tlačítka odpovídá číslu spárovaného příslušenství v nabídce jednotky HRU.

Pokud se párování nezdaří, vraťte se ke kroku 3. Zkontrolujte také bezdrátový vysílač/přijímač.

Chcete-li zastavit režim párování: Krátce stiskněte a podržte tlačítko párování bezdrátového vysílače/přijímače (po dobu 1 sekundy). Zelená LED kontrolka na bezdrátovém vysílači/přijímači přestane blikat.

Nastavení Bezdrátový snímač RH s funkcí boost viz → [Nastavení](#) -> strana 22



Poznámka

Vždy ihned po spárování deaktivujte režim párování na bezdrátovém vysílači/přijímači.

Poznámka

Pokud je bezdrátový dálkový ovladač/snímač registrován s existujícím ID UZLU, první registrovaný dálkový ovladač/snímač bude přepsán. Nezapomeňte zajistit, aby měly všechny spárované dálkové ovladače/snímače své vlastní jedinečné ID UZLU.

6 Nastavení

6.1 RH snímač obecné

Bezdrátový snímač RH s funkcí boost zajišťuje optimální ventilaci obydlí díky automatickému nastavení proudění vzduchu na základě obsahu vlhkosti. Rychlost proudění vzduchu je určena snímačem vlhkosti, který požaduje nejvyšší úroveň.

V závislosti na citlivosti snímače vlhkosti Bezdrátový snímač RH s funkcí boost upravuje průtok vzduchu proporcionálně mezi nastavením 1 (nízký průtok) a nastavením 3 (vysoký průtok). Nastavení provedená v nabídce připojeného zařízení platí pro všechny připojené snímače vlhkosti.

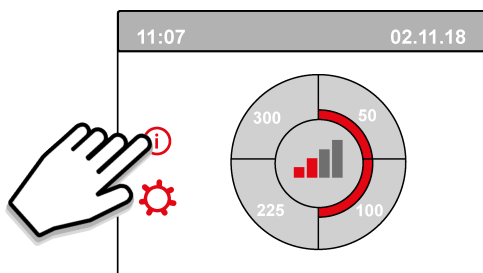
6.2 Nastavení snímače RH

Po instalaci musí být snímač(e) RH aktivován(y) v nabídce Nastavení, krok číslo 7.1 jako ZAPNUTO. Citlivost snímače lze volitelně změnit pomocí kroku číslo 7.2. Postup úpravy hodnot(y) v nabídce Nastavení zařízení Flair naleznete v pokynech k instalaci.

Krok č.	Popis	Tovární nastavení	Úprava rozsahu
7.1	Snímač RH	VYP	VYPNUTO = Snímač RH není aktivní ZAPNUTO= Snímač RH je aktivní
7.2	Citlivost	0	+2 = nejcitlivější 0 = výchozí nastavení -2 = nejméně citlivý

Zkontrolujte provoz snímače RH

Vyberte  na dotykové obrazovce a pokračujte  a  načtete hodnotu snímače RH.



7 Zesilovač signálu

K dispozici je volitelný zesilovač signálu. Tento zesilovač je nezbytný tam, kde potřebujete pokrýt signál na velkou vzdálenost, ať už doma, ve velmi dobře izolovaných budovách nebo v situacích, kdy se používají materiály rušící signál.

Pokud je snímač/dálkový ovladač mimo dosah bezdrátového vysílače/přijímače a nelze jej spárovat (červená LED kontrolka na ovladači nebo snímači), vyjměte bezdrátový vysílač/přijímač ze zařízení Brink a připojte jej k adaptéru chytrého telefonu nebo notebooku (abyste zajistili napájení bezdrátového vysílače/přijímače). Nyní vyhledejte bezdrátový vysílač/přijímač ve stejné místnosti jako ovladač nebo snímač, který chcete spárovat.

Znovu spusťte proces párování. Pokud je párování úspěšné, nainstalujte zesilovač signálu, abyste rozšířili dosah signálu bezdrátového vysílače/přijímače směrem k ovladačům a/nebo snímačům.

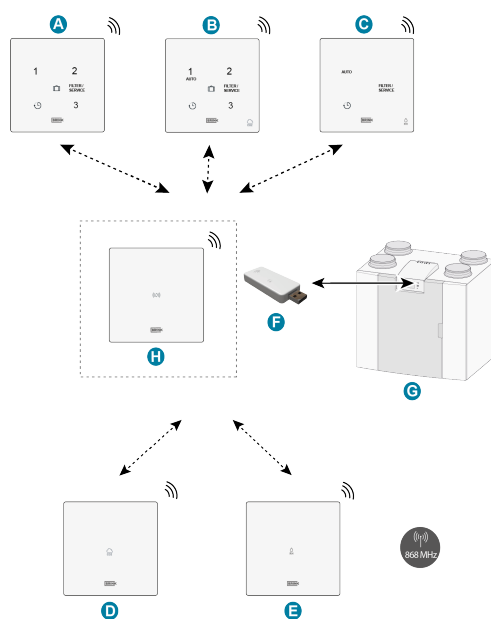
Zesilovač signálu lze objednat od společnosti Brink pod objednacím číslem 532715.

i Poznámka

Zesilovač signálu vyžaduje pevný zdroj napájení 230 V.

i Poznámka

Dálkové ovladače a snímače vždy spárujte přímo s bezdrátovým vysílačem/přijímačem a ne prostřednictvím zesilovače signálu. Zesilovač signálu nelze pro spárování použít.



- A. Bezdrátový 3-polohový spínač
- B. Bezdrátový snímač CO₂ s 3polohovým spínačem
- C. Bezdrátový snímač RH (relativní vlhkosti) se zesilovací funkcí
- D. Bezdrátový snímač CO₂
- E. Bezdrátový snímač RH (relativní vlhkosti)
- F. Bezdrátový vysílač/přijímač
- G. Zařízení s USB připojením (např. typ jednotky HRU Flair)
- H. Zesilovač signálu (Volitelné)

8 Odstraňování problémů a záruka

8.1 Poruchy

- Při použití dálkových ovladačů/snímačů napájených z baterie přejde jednotka HRU do chybového stavu, když je baterie vybitá. Porucha automaticky zmizí po výměně baterie.
- Pokud bezdrátové snímače CO₂ nebo RH nefungují, zkontrolujte, zda se jednotka HRU nenachází v režimu dovolené.
- Pokud se vyskytnou problémy s párováním, viz → [Zesilovač signálu](#) -> strana 23
- Další poruchy naleznete v návodu k instalaci připojené jednotky HRU.

8.2 Záruka

Bezdrátový snímač RH s funkcí boost byl pečlivě vyroben společností Brink Climate Systems B.V. a splňuje vysoké standardy kvality. Záruka na funkčnost Bezdrátový snímač RH s funkcí boost trvá po dobu dvou let od okamžiku dodání. Tato záruka je poskytována v souladu se Všeobecnými obchodními podmínkami společnosti Brink Climate Systems B.V., které naleznete na stránkách www.brinkclimatesystems.nl. V případě nesprávného nebo nevhodného použití Bezdrátový snímač RH s funkcí boost a nedodržení pokynů uvedených v tomto návodu pro uživatele vaše právo na záruku zaniká.

Pokud chcete uplatnit záruku:

Musíte to oznámit písemně na adresu:

Brink Climate Systems B.V.

Poštovní schránka 11

NL-7950 AA, Staphorst, Nizozemsko

Poznámka

Není povoleno provádět žádné změny na hardwaru nebo softwaru Bezdrátový snímač RH s funkcí boost. Mohlo by to ovlivnit správné fungování Bezdrátový snímač RH s funkcí boost; v takovém případě zaniká platnost všech záruk.

9 Údržba

9.1 Údržba

Bezdrátový snímač RH s funkcí boost pravidelně čistěte měkkým hadříkem.



Poznámka

Dbejte, aby se na Bezdrátový snímač RH s funkcí boost nikdy nedostala voda a/nebo (čisticí) tekutina.

9.2 Výměna baterie

(Nelze použít při použití volitelného trvalého napájení.)

Vyměňte baterii za správný typ baterie CR2032.MRF od výrobce Renata (nebo Panasonic CR-2032/BS).

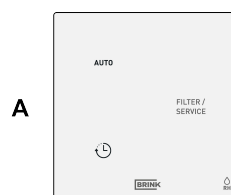
Dbejte na správnou polohu baterie! Text označený „+“ musí být po vložení baterie vždy čitelný.

Potřebujete-li baterii vyměnit, sundejte Bezdrátový snímač RH s funkcí boost z nástěnného držáku, viz → [Demontáž Bezdrátový snímač RH s funkcí boost](#) -> strana 13.

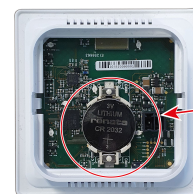


Poznámka

Baterii vyměňte alespoň jednou za 2 roky, abyste předešli poruchám.



A



B

- A. Přední strana Bezdrátový snímač RH s funkcí boost
- B. Zadní strana Bezdrátový snímač RH s funkcí boost

10 Prohlášení o shodě

Toto prohlášení o shodě se vydává na výhradní odpovědnost výrobce.

Výrobce: Brink Climate Systems B.V.
Adresa: Poštovní schránka 11
NL-7950 AA, Staphorst, Nizozemsko
Výrobek: Bezdrátový snímač RH s funkcí boost

Výše popsaný výrobek splňuje následující směrnice:

◆ 2014/53/EU (Směrnice EMC)

Výše uvedený výrobek byl podroben přezkoušení podle norem:

◆ EN 301 489-3: V2.1.1:2019-03
◆ EN 300 220-2: V3.2.1:2018-06
◆ ETSI EN 300 220-1: V3.1.1 (2017-02)
◆ EN 62479: 2010
◆ EN 60669-2-5: 2016
◆ EN 60669-2-1: 2004 + A1:2009
◆ EN 50428: 2005 + A1:2007 + A2:2009

Certifikát EU o zkoušce typu 40056587; zkušební a certifikační institut VDE (0366).

Staphorst, 15. 04. 2023



A. Hans
generální ředitel

11 Recyklace a likvidace



Přístroj nikdy nevyhazujte do komunálního odpadu!

V souladu se zákonem o likvidaci odpadů odevzdejte následující položky ekologicky šetrné likvidace a recyklace do vhodných sběrných míst:

- staré zařízení
- opotřebené díly
- rozbité stavební díly
- elektrický nebo elektronický odpad
- kapaliny a oleje nebezpečné pro životní prostředí

Šetrné k životnímu prostředí znamená rozdělit podle skupin materiálů, aby bylo dosaženo maximální možné znovupoužitelnosti základních materiálů s minimálním dopadem na životní prostředí.

1. Kartonové obaly, recyklovatelné plasty a výplňové materiály z plastu musí být zlikvidovány způsobem šetrným k životnímu prostředí prostřednictvím vhodných recyklačních systémů nebo sběrných dvorů.
2. Dodržujte příslušné národní a místní předpisy.



Air for life

Brink Climate Systems B.V.

Wethouder Wassebaliestraat 8, NL-7951SN Staphorst

Tel.: +31 (0) 522 46 99 44

E: info@brinkclimatesystems.nl

www.brinkclimatesystems.nl