



*Air for life*

## pokyny k instalaci

Bezdrátový 3-polohový spínač  
Česky





# pokyny k instalaci

Bezdrátový 3-polohový spínač



Uchovávejte v blízkosti zařízení

Děti od 8 let, osoby s omezenými fyzickými nebo duševními schopnostmi a osoby s omezenými znalostmi a zkušenostmi mohou toto zařízení používat, jen pokud jsou pod dohledem nebo obdrželi pokyny, jak zařízení bezpečně používat, a jsou si vědomi možných nebezpečí.

Děti mladší 3 let musí být mimo dosah zařízení, nebo být vždy pod neustálým dohledem.

Děti ve věku od 3 do 8 let mohou zařízení zapínat nebo vypínat, ale pouze pokud jsou pod dohledem, nebo pokud obdržely jasné pokyny pro bezpečné používání zařízení a rozumí možným rizikům, za předpokladu, že je zařízení umístěno a nainstalováno v běžné poloze pro použití. Děti ve věku od 3 do 8 let nesmí samy vkládat zástrčku do zásuvky, čistit zařízení, měnit jeho nastavení ani provádět jakoukoli údržbu zařízení, která by byla běžně prováděna uživatelem. Děti si nesmí se spotřebičem hrát.

**Pokud potřebujete nový napájecí kabel, vždy si objednejte náhradní kus přímo od společnosti Brink Climate Systems B.V.. Poškozené síťové připojení smí vyměňovat jen kvalifikovaný odborník, aby se předešlo nebezpečným situacím!**

Země: CZ

# Obsah

1	Návod pro uživatele. . . . .	5
1.1	Popis Bezdrátový 3-polohový spínač. . . . .	6
1.2	Obsah dodávky. . . . .	8
2	Technické údaje. . . . .	9
2.1	Obecné údaje o produktu. . . . .	9
2.2	Vlivy okolního prostředí. . . . .	9
2.3	Přehled provozních ovládacích prvků. . . . .	10
3	Montáž. . . . .	12
3.1	Instalace Bezdrátový 3-polohový spínač. . . . .	12
3.2	Demontáž Bezdrátový 3-polohový spínač. . . . .	13
3.3	Připojení trvalého zdroje napájení (volitelné). . . . .	14
3.4	Použití dalšího rámečku (volitelné). . . . .	16
4	Nastavení provozu. . . . .	17
4.1	Spojení s bezdrátovým vysílačem/přijímačem (párování). . . . .	17
4.2	Obnovení továrních nastavení Bezdrátový 3-polohový spínač. . . . .	19
4.3	Spárování více systémů. . . . .	19
5	Informace o dalším Bezdrátový 3-polohový spínač. . . . .	20
5.1	Spárování dalšího dálkového ovladače/snímače . . . . .	20
6	Zesilovač signálu. . . . .	22
7	Odstaňování problémů a záruka. . . . .	23
7.1	Poruchy. . . . .	23
7.2	Záruka. . . . .	23
8	Údržba. . . . .	24
8.1	Údržba. . . . .	24
8.2	Výměna baterie. . . . .	24
9	Prohlášení o shodě. . . . .	25
10	Recyklace a likvidace. . . . .	26



# 1 Návod pro uživatele

Vážený zákazníku,

děkujeme vám, že jste si zakoupili produkt Bezdrátový 3-polohový spínač. Tento návod pro uživatele a návod k instalaci obsahuje všechny potřebné informace k tomu, abyste se s produktem rychle seznámili. Žádáme vás, abyste si před použitím tohoto produktu pečlivě prošli tyto informace. Tento návod pro uživatele k Bezdrátový 3-polohový spínač je určen pro instalační techniky a koncové uživatele, proto jej prosím uschovejte. Pro více informací nebo objednání kontaktujte prosím:

Brink Climate Systems B.V.  
Poštovní schránka 11  
NL-7950 AA, Staphorst, Nizozemsko  
Tel.: +31 (0) 522 46 99 44  
Fax: +31 (0) 522 46 94 00  
E-mail: [info@brinkclimatesystems.nl](mailto:info@brinkclimatesystems.nl)  
[www.brinkclimatesystems.nl](http://www.brinkclimatesystems.nl)

## 1.1 Popis Bezdrátový 3-polohový spínač

### Zamýšlené a nezamýšlené použití

Tento návod je věnován Bezdrátový 3-polohový spínač (Viz A níže).

Bezdrátový 3-polohový spínač by měl být používán pouze v kombinaci s produkty schválenými společností Brink Climate Systems B.V..

Bezdrátový 3-polohový spínač lze používat pouze s rekuperační jednotkou (HRU) vybavenou USB připojením a to v místech, kde jsou jednotlivé komponenty vybaveny specifickými verzemi softwaru:

- Verze softwaru jednotky HRU začínající S2 → Verze S2.01.24 nebo vyšší.
- Verze softwaru jednotky HRU začínající S3 → Verze S3.01.03 nebo vyšší.
- Verze softwaru bezdrátového vysílače/přijímače a dálkového ovladače(ů) / snímače(ů) → S1.01.15 nebo vyšší.

Verze softwaru jednotky HRU můžete ověřit prostřednictvím uživatelského rozhraní nebo nahlédnutím do příslušného návodu k instalaci jednotky. Jednotku HRU lze aktualizovat pomocí USB klíče a pokynů dodaných spolu s bezdrátovým vysílačem/přijímačem.

Brink Climate Systems B.V. nabízí řadu dálkových ovladačů/snímačů, které lze připojit k rekuperační jednotce (HRU) prostřednictvím bezdrátového vysílače/přijímače (F). Tato řada se skládá z 5 typů bezdrátových dálkových ovladačů/snímačů (A – E). Dálkový ovladač (A, B nebo C) signalizuje, kdy je třeba vyměnit/vyčistit filtr(y) nebo když dojde k poruše ventilačního systému.

Volitelně je k dispozici zesilovač signálu. Tento zesilovač je nezbytný tam, kde potřebujete pokrýt signál v domech/obydlích na velkou vzdálenost, ať už jde o velmi dobře izolované budovy nebo v situaci, kdy se používají materiály rušící signál. Při projektování proto s tímto zesilovačem signálu počítejte.

Připojená jednotka HRU se ovládá stisknutím jednoho z tlačítek na Bezdrátový 3-polohový spínač. Vysvětlení tlačítek Bezdrátový 3-polohový spínač naleznete v → [Přehled provozních ovládacích prvků](#) -> strana 10. Bezdrátový 3-polohový spínač je nutno vždy používat společně s bezdrátovým vysílačem/přijímačem na jednotce HRU. Možné je i kombinované použití více dálkových ovladačů/snímačů s 1 bezdrátovým vysílačem/přijímačem. Celkem lze s 1 vysílačem/přijímačem spárovat maximálně 12 dálkových ovladačů/snímačů (max. 4 ovladače / max. 4 snímače CO<sub>2</sub> a max. 4 snímače vlhkosti).

---


### Poznámka

**Dálkový ovladač se zabudovaným snímačem CO<sub>2</sub> je připojenou jednotkou HRU vnímán jako snímač CO<sub>2</sub> a ovladač se zabudovaným snímačem vlhkosti je vnímán jako snímač vlhkosti (RH).**

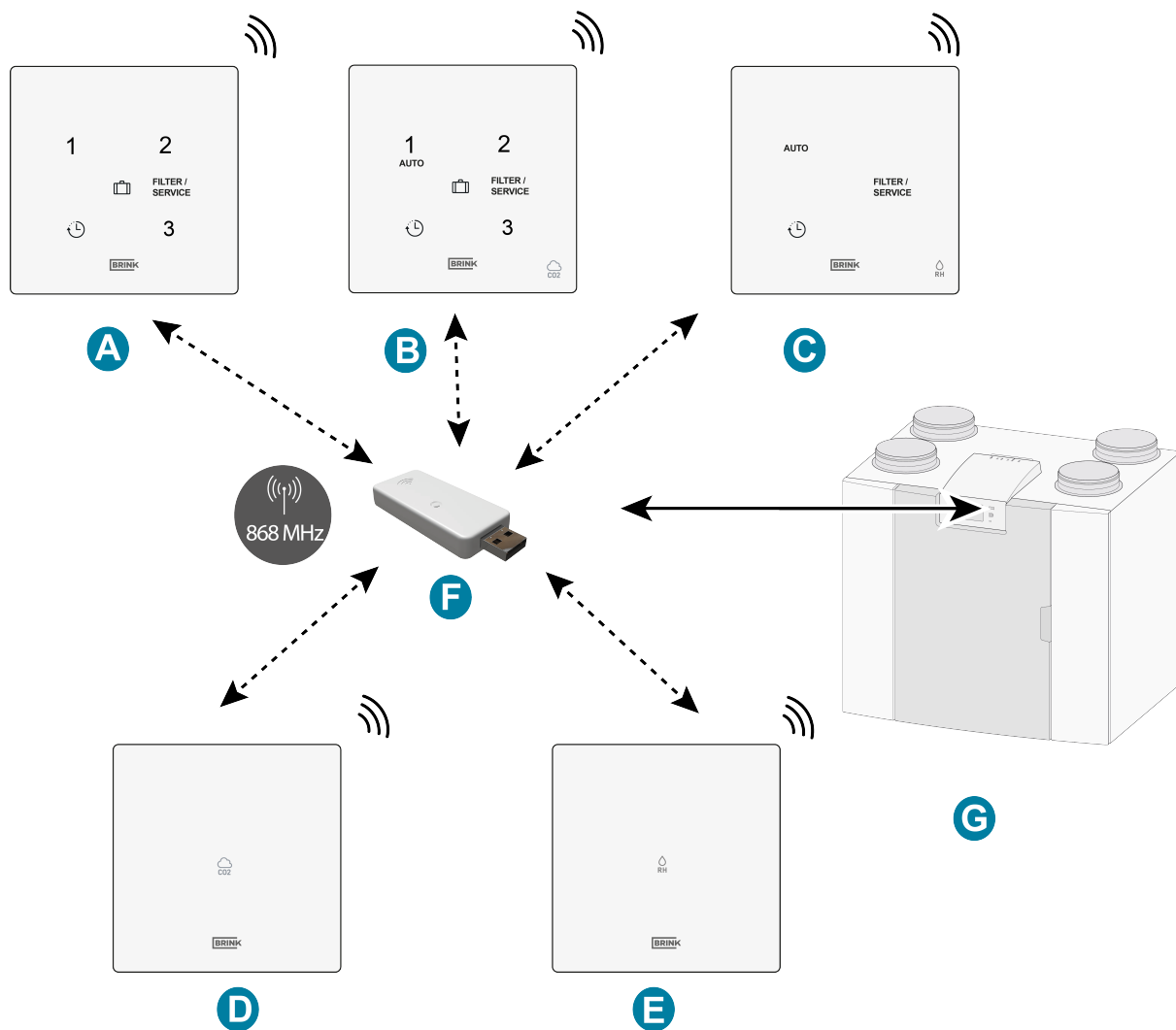
---

Pokud je s jednotkou HRU spárován jeden nebo více snímačů CO<sub>2</sub>, jednotka provádí ventilaci podle podmínek nastavených v jednotce HRU připojeným snímačem nebo snímači CO<sub>2</sub>.

Pokud se používá více snímačů, má prioritu snímač požadující nejvyšší úroveň ventilace. Pokud se používá více dálkových ovladačů, má přednost naposledy použitá úroveň ventilace.

Když je aktivován režim dovolené () (je-li k dispozici), ovládání vlhkosti / ovládání CO<sub>2</sub> (je-li k dispozici) není funkční! Ovládání CO<sub>2</sub> nefunguje rovněž při nastavení 3 u 3polohového spínače a v režimu zesílení snímače RH s funkcí zesílení.

Rychlosti průtoku vzduchu související s nastavením ventilace musí být vždy nastaveny ve spárované jednotce HRU. Nastavení ventilace naleznete v návodu k instalaci připojené jednotky HRU.



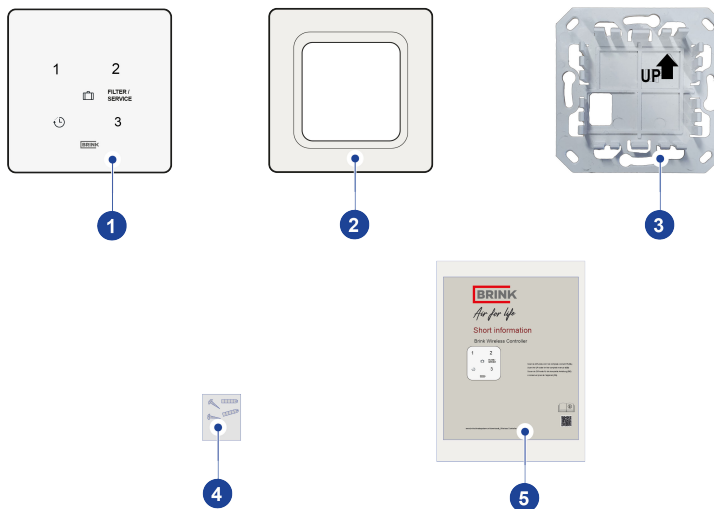
- A. Bezdrátový 3-polohový spínač
- B. Bezdrátový snímač CO<sub>2</sub> s 3polohovým spínačem
- C. Bezdrátový snímač RH (relativní vlhkosti) se zesilovací funkcí
- D. Bezdrátový snímač CO<sub>2</sub>
- E. Bezdrátový snímač RH (relativní vlhkosti)
- F. Bezdrátový vysílač/přijímač
- G. Zařízení s USB připojením (např. typ jednotky HRU Flair)

## 1.2 Obsah dodávky

Zkontrolujte, zda je dodávaný Bezdrátový 3-polohový spínač kompletní a bez poškození.

*Obsah dodávky Bezdrátový 3-polohový spínač se skládá z následujících dílů:*

1. Bezdrátový 3-polohový spínač
2. Rámeček
3. Nástěnný držák
4. Montážní šrouby (2×) a hmoždinky (2×)
5. Stručné informace s QR kódem pro přechod do online návodu



Součástí dodávky není volitelný trvalý zdroj napájení, který lze objednat od společnosti Brink pod objednacím číslem 532924.

# 2 Technické údaje

## 2.1 Obecné údaje o produktu

### Popis produktu

Název: Bezdrátový 3-polohový spínač

### Technické údaje produktu

Provozní napětí: 3 V

Třída ochrany: IP21

Typ baterie: CR2032.MRF Lithium (preferovaný výrobce Renata nebo Panasonic CR-2032/BS)

### Neplatí při použití trvalého zdroje napájení!

Výkon baterie: **Výkon baterie se drasticky zhorší, pokud není možné navázat spojení s bezdrátovým vysílačem/přijímačem v jednotce HRU!**  
Například pokud je zařízení mimo dosah nebo je vyjmuta z USB slotu. Při skladování snímače/regulátoru vyjměte baterii.

Frekvence: 868 MHz

Barva: RAL 9010 (Bílá)

### Okolní podmínky

Okolní teplota: 0 °C až 50 °C

Teplota uskladnění: -20 °C až 60 °C

Vlhkost: 0 % až 90 %

Ostatní: Pro použití výhradně v interiéru

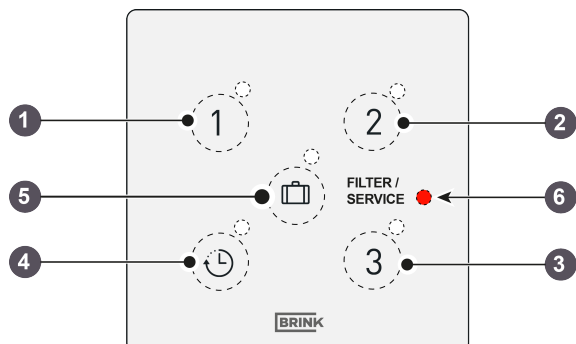
Rozsah: 300 m (otevřené pole, výška 1 metr)

## 2.2 Vlivy okolního prostředí

Bezdrátový 3-polohový spínač by měl být pro správný provoz umístěn a používán na místě s odpovídajícími okolními podmínkami. Bezdrátový 3-polohový spínač lze instalovat pouze v interiéru, ale ne v blízkosti zdroje tepla, radiátoru nebo v extrémně vlhkém prostředí. Bezdrátový 3-polohový spínač nemůžete rovněž vystavovat přímému sálavému teplu (slunečnímu teplu). Bezdrátový 3-polohový spínač nelze instalovat v blízkosti magnetického pole. Mohlo by to poškodit vnitřní součástky.

## 2.3 Přehled provozních ovládacích prvků

Bezdrátový 3-polohový spínač je vybaven 5 (kapacitními) tlačítky. Každé tlačítko je vybaveno LED kontrolkou (bílá).



1. Tlačítko ventilace – úroveň 1
2. Tlačítko ventilace – úroveň 2
3. Tlačítko ventilace – úroveň 3
4. Tlačítko funkce zesílení
5. Tlačítko režimu Dovolená
6. LED kontrolka pro indikaci filtru/poruchu (červená)

### Tlačítko 1

Při stisknutí tlačítka 1 se jednotka HRU nastaví na úroveň ventilace č. 1 (základní ventilace v době nepřítomnosti). Bílá LED kontrolka vedle tlačítka č. 1 jednou blikne jako potvrzení, že „tlačítko bylo stisknuto“.



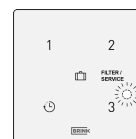
### Tlačítko 2

Při stisknutí tlačítka 2 (dostatečná ventilace během doby přítomnosti) se jednotka HRU nastaví na úroveň ventilace 2. Bílá LED kontrolka vedle tlačítka 2 jednou blikne jako potvrzení, že tlačítko „bylo stisknuto“.



### Tlačítko 3

Při stisknutí tlačítka 3 (maximální ventilace během doby vaření/sprchování) se jednotka HRU nastaví na úroveň ventilace 3. Bílá LED kontrolka umístěná vedle tlačítka 3 jednou blikne jako potvrzení, že tlačítko „bylo stisknuto“.



### Tlačítko 4 / Zesílení (🕒)

Když stisknete tlačítko 4, jednotka HRU poběží po dobu 30 minut na úrovni ventilace 3 (funkce zesílení) a poté se vrátí do předchozí polohy ventilace. Bílá LED kontrolka umístěná vedle tlačítka 4 jednou zabliká jako potvrzení, že „tlačítko bylo stisknuto“.



### Tlačítko 5 (🏠)

Při stisknutí tlačítka 5 (minimální ventilace) se jednotka HRU nastaví na úroveň ventilace 0 (poloha dovolené). Bílá LED kontrolka vedle tlačítka 5 jednou blikne jako potvrzení, že „tlačítko bylo stisknuto“.

(V některých případech: automatický režim snímače CO<sub>2</sub> a snímač RH jsou v tomto režimu deaktivovány)



### LED kontrolka pro filtr/poruchu

Tato červená LED kontrolka signalizuje, kdy je třeba vyčistit/vyměnit filtr(y) nebo kdy došlo k poruše připojené jednotky HRU.



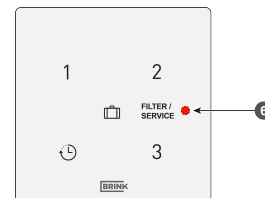
### Upozornění na filtr

Když se rozsvítí LED kontrolka na Bezdrátový 3-polohový spínač, filtr(y) v jednotce HRU připojené k Bezdrátový 3-polohový spínač je potřebné vyčistit nebo vyměnit.

V případě Bezdrátový 3-polohový spínač na baterii: LED kontrolka se rozsvítí na 300 sekund po stisknutí libovolného tlačítka (u Bezdrátový 3-polohový spínač na baterii).

V případě Bezdrátový 3-polohový spínač napájeného ze sítě (volitelné): LED kontrolka svítí nepřetržitě.

Upozornění na filtr nelze resetovat pomocí Bezdrátový 3-polohový spínač. Informace o resetování upozornění na filtr naleznete v návodu k jednotce HRU připojené k Bezdrátový 3-polohový spínač.



6 = LED kontrolka upozornění na filtr

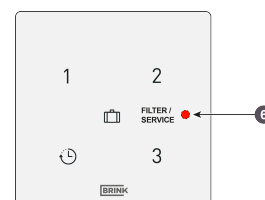
### Upozornění na poruchu

Pokud dojde k poruše jednotky HRU připojené k Bezdrátový 3-polohový spínač, červená LED kontrolka na Bezdrátový 3-polohový spínač se rozblíká s frekvencí 1 Hz (1 bliknutí za sekundu).

V případě Bezdrátový 3-polohový spínač na baterii: LED kontrolka se rozblíká na dobu 300 sekund po stisknutí libovolného tlačítka (u Bezdrátový 3-polohový spínač na baterii).

V případě Bezdrátový 3-polohový spínač napájeného ze sítě (volitelné): LED kontrolka bliká nepřetržitě.

Informace o odstraňování poruch a upozorněních na poruchy uvedených na Bezdrátový 3-polohový spínač, najdete v pokynech k instalaci jednotky HRU připojené k Bezdrátový 3-polohový spínač.



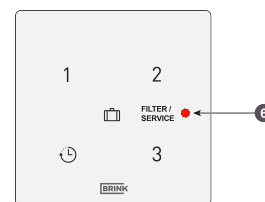
6 = LED kontrolka pro indikaci poruchy (bliká 1Hz)

### Ztráta připojení

Když Bezdrátový 3-polohový spínač ztratí spojení s bezdrátovým vysílačem/přijímačem, rozblíká se i LED kontrolka indikující poruchu.

LED kontrolka blikne 3× na 0,5 sekundy a poté vždy na 60 sekund zhasne nebo bude blikat po dobu 300 sekund, pokud je stisknuto některé z tlačítek (Bezdrátový 3-polohový spínač na baterie).

Upozornění na filtry a poruchy jsou potlačeny.



6 = LED (blikne na 0,5 sekundy – na 60 sekund zhasne)

# 3 Montáž

## 3.1 Instalace Bezdrátový 3-polohový spínač

Nainstalujte Bezdrátový 3-polohový spínač podle **kroku 1** až **kroku 4**. V této části uvádíme příklad bezdrátového 3-polohového spínače, ostatní dálkové ovladače/snímače jsou instalovány stejným způsobem.

### Krok 1

Nástěnný držák lze připevnit k elektroinstalační krabici na omítku (Ø 55 mm) nebo jej lze namontovat přímo na stěnu pomocí dodané oboustranné lepicí pásky. Montáž na elektroinstalační krabici na omítku se vyžaduje při použití trvalého zdroje napájení (volitelné), viz → [Připojení trvalého zdroje napájení \(volitelné\)](#) -> strana 14.

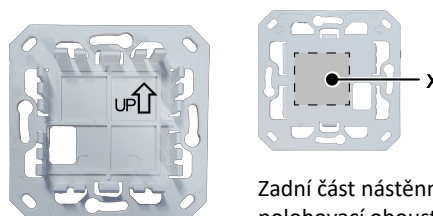
Bezdrátový 3-polohový spínač by měl být umístěn ve výšce přibližně 1,65 metru nad podlahou.

- Našroubujte nebo přilepte nástěnný držák na stěnu ve správné poloze.



#### Poznámka

Šipka na nástěnném držáku musí směřovat nahoru!



Zadní část nástěnného držáku s polohovací oboustrannou lepicí páskou

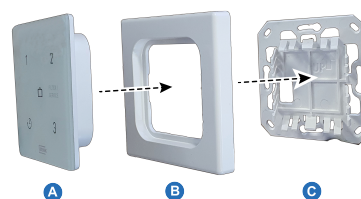
### Krok 2

Odstraňte plastový izolační proužek z baterie.



### Krok 3

Zacvakněte Bezdrátový 3-polohový spínač (A) spolu s dodaným rámečkem (B) do nástěnného držáku (C).



Po montáži Bezdrátový 3-polohový spínač na nástěnný držák odstraňte fólii z přední strany.





#### Krok 4

Po instalaci Bezdrátový 3-polohový spínač na stěnu lze bezdrátový vysílač/přijímač\* umístit do USB portu jednotky HRU, kterou je třeba propojit s Bezdrátový 3-polohový spínač. Pro připojení bezdrátového vysílače/přijímače k jednotce HRU viz → [Spojení s bezdrátovým vysílačem/přijímačem \(párování\)](#) -> strana 17.



*\* Bezdrátový vysílač/přijímač není součástí dodávky Bezdrátový 3-polohový spínač a je nutné jej objednat samostatně!*

---

#### **i** Poznámka

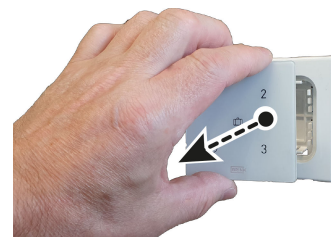
Jakmile je bezdrátový dálkový ovladač/snímač napájen, všech 5 LED kontrolky na ovladači/snímači začne blikat.

---

### 3.2 Demontáž Bezdrátový 3-polohový spínač

Chcete-li sundat Bezdrátový 3-polohový spínač z nástěnného držáku: Uchopte přední část Bezdrátový 3-polohový spínač za okraje a opatrně jej vytáhněte z držáku.

*V této části uvádíme příklad bezdrátového 3polohového spínače, ale ostatní bezdrátové ovladače/snímače je z nástěnného držáku nutno sundat stejným způsobem.*



## 3.3 Připojení trvalého zdroje napájení (volitelné)

Volitelný trvalý zdroj napájení lze objednat od společnosti Brink pod objednacím číslem 532924. Používáte-li volitelný trvalý zdroj napájení, Bezdrátový 3-polohový spínač musí být nainstalován na elektroinstalační krabici na omítku (Ø 55 mm).

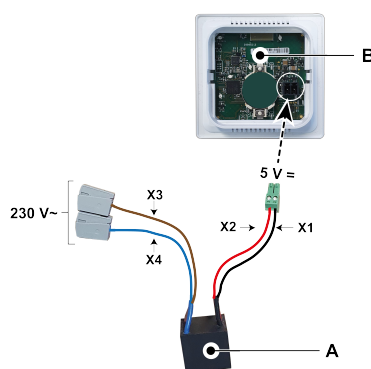


### Nebezpečí

Při připojování trvalého napájení vždy odpojte síťové napájení 230 V.

### Krok 1

- Umístěte trvalý zdroj napájení (A) dovnitř elektroinstalační krabice na omítku.
- Připojte síťové napájení 230 V k šedým konektorům továrně namontovaným na zdroji napájení. Odstraňte izolaci vodiče v délce cca 7 mm.



### Krok 2

- Protáhněte červený a černý vodič spolu se zeleným konektorem přes čtvercový otvor v nástěnném držáku (C).
- Přišroubujte nástěnný držák na elektroinstalační krabici na omítku.

A. *Trvalý zdroj napájení*  
(230 V AC / 5 V DC)

B. *Bezdrátový 3-polohový spínač*

X1 = Černá  
X2 = Červená  
X3 = Hnědá  
X4 = Modrá

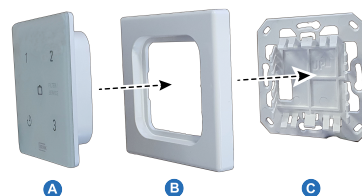


### Poznámka

Šipka na nástěnném držáku musí směřovat nahoru!

### Krok 3

- Demontáž baterie (pokud je součástí zařízení) není nutná, ale doporučuje se.
- Protáhněte červený a černý vodič spolu se zeleným konektorem přes rámeček (B) a připojte je ke konektoru na zadní straně Bezdrátový 3-polohový spínač (A).
- Zacvakněte Bezdrátový 3-polohový spínač (A) spolu s připojenými červenými a černými vodiči a rámečkem (B) na nástěnný držák (C).



#### Krok 4

- Po montáži Bezdrátový 3-polohový spínač na nástěnný držák odstraňte fólii z přední strany.
- Znovu připojte 230V síťový přívod k zařízení.



#### Krok 5

- Po instalaci Bezdrátový 3-polohový spínač na stěnu lze bezdrátový vysílač/přijímač\* umístit do USB portu jednotky HRU, kterou je třeba propojit s Bezdrátový 3-polohový spínač. Pro připojení bezdrátového vysílače/přijímače k jednotce HRU viz → [Spojení s bezdrátovým vysílačem/přijímačem \(párování\)](#) -> strana 17



*\* Bezdrátový vysílač/přijímač není součástí dodávky Bezdrátový 3-polohový spínač a je nutné jej objednat samostatně!*

---

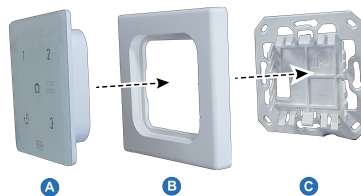
#### **i** Poznámka

Jakmile je bezdrátový dálkový ovladač/snímač napájen, všech 5 LED kontrolky na ovladači/snímači začne blikat.

---

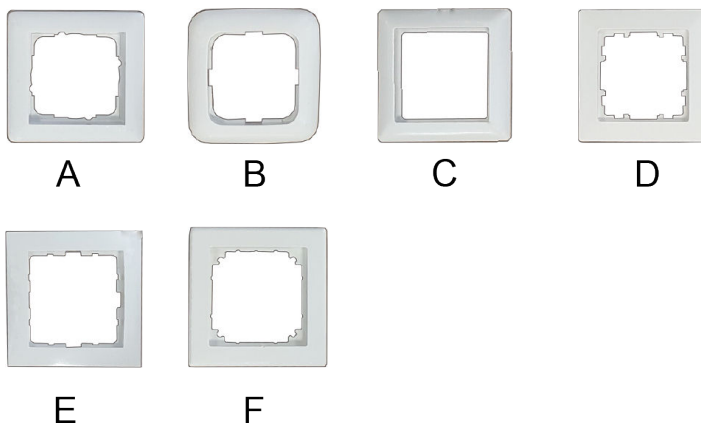
### 3.4 Použití dalšího rámečku (volitelné)

Bezdrátový 3-polohový spínač sestává z nástěnného držáku (C), rámečku (B) a bezdrátového ovladače (A). Nástěnný držák (C) je navržen tak, aby bylo možné použít řadu rámečků od jiných výrobců.



Výrobky jsou standardně dodávány s rámečkem Brink. Tento rámeček lze nahradit rámečky jiných výrobců nebo rámečky z jiných řad. Vzhled a odchylky se budou lišit podle výrobce. Místo standardního rámečku lze použít následující typy rámečků:

- A. Gira - System 55
- B. Busch Jaeger Balance/Reflex SI
- C. Jung AS
- D. Siemens Delta
- E. Berker S.1
- F. Merten System M



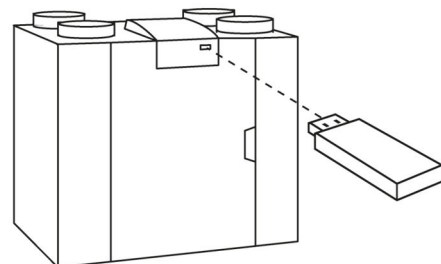
*Výše uvedené alternativní rámečky nejsou součástí dodávky Brink!*

# 4 Nastavení provozu

## 4.1 Spojení s bezdrátovým vysílačem/přijímačem (párování)

Jakmile je Bezdrátový 3-polohový spínač nainstalován a bezdrátový vysílač/přijímač je umístěn v jednotce HRU (viz obrázek vpravo), lze tato dvě zařízení propojit (spárovat).

U jednotky HRU vybavené displejem se zobrazí symbol USB (🔌) jako potvrzení, že bezdrátový vysílač/přijímač byl „rozpoznán“. U jednotky HRU bez displeje se symbol USB zobrazí v aplikaci. Pokud symbol USB není vidět, je vaše jednotka HRU pravděpodobně vybavena verzí softwaru vydanou před červencem 2022, a Bezdrátový 3-polohový spínač proto není možné připojit.



Postupujte podle níže uvedených kroků.

**Poznámka:** V případě Bezdrátový 3-polohový spínač na baterie se LED kontrolky automaticky vypnou po 300 sekundách, aby se šetřila energie baterie. Po stisknutí libovolného tlačítka se LED kontrolky znovu rozsvítí.

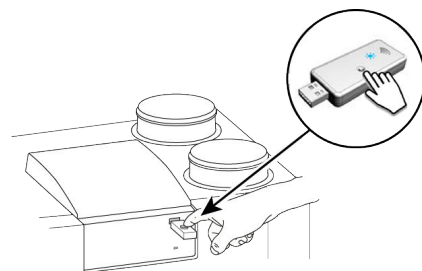
### Krok 1

Připojte k jednotce HRU síťové napájení.

### Krok 2

Stiskněte a podržte tlačítko párování na bezdrátovém vysílači/přijímači od 3 do 10 sekund.

Zelená LED kontrolka na bezdrátovém vysílači/přijímači začne blikat (1x za sekundu). Režim párování zůstane aktivní po dobu 10 minut.

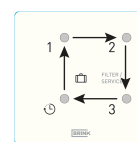


### Krok 3

Stiskněte a podržte tlačítko párování po dobu 3 až 10 sekund na spodní straně ovladače (přes malý otvor), například koncem kancelářské sponky. Po stisknutí tlačítka byste měli slyšet zvuk „cvaknutí“.



Režim párování je povolen, když se postupně rozsvítí čtyři LED kontrolky (jedna svítí 0,5 sekundy a když zhasne, rozsvítí se další).

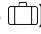


Režim párování je deaktivován, když se na dvě sekundy rozsvítí červená LED kontrolka.

Pokud se párování nezdaří, obnovte Bezdrátový 3-polohový spínač do továrního nastavení a zkuste Bezdrátový 3-polohový spínač spárovat znovu. Nebo viz → [Zesilovač signálu](#) -> strana 22



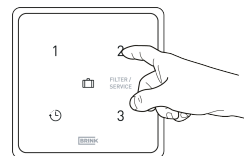
#### Krok 4

Zvolte, pod jakým číslem má být snímač registrován při konfiguraci „ID UZLU“; stiskněte na Bezdrátový 3-polohový spínač libovolné ze čtyř tlačítek (nepoužívejte tlačítko dovolené ). Stiskněte například tlačítko 2. LED kontrolka 2 jednou blikne.

Při párování více dálkových ovladačů/snímačů s jednotkou HRU stiskněte tlačítko pro ID UZLU, které ještě nebylo spárováno. Toto ID musí být jedinečné pro každý snímač. Číslo tlačítka odpovídá číslu spárovaného příslušenství v nabídce jednotky HRU.

Pokud se párování nezdaří, vraťte se ke kroku 3. Zkontrolujte také bezdrátový vysílač/přijímač.

Chcete-li zastavit režim párování: Krátce stiskněte a podržte tlačítko párování bezdrátového vysílače/přijímače (po dobu 1 sekundy). Zelená LED kontrolka na bezdrátovém vysílači/přijímači přestane blikat.



---

#### Poznámka

Vždy ihned po spárování deaktivujte režim párování na bezdrátovém vysílači/přijímači.

---

#### Poznámka

Pokud je bezdrátový dálkový ovladač/snímač registrován s existujícím ID UZLU, první registrovaný dálkový ovladač/snímač bude přepsán. Nezapomeňte zajistit, aby měly všechny spárované dálkové ovladače/snímače své vlastní jedinečné ID UZLU.

---

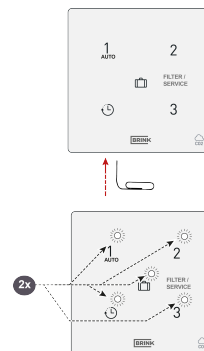
Aktivaci dálkového ovladače/snímače a rychlosti průtoku vzduchu spojené s nastavením ventilace je nutno vždy provést na spárované jednotce HRU. Tuto akci nelze provést u Bezdrátový 3-polohový spínač. Další pokyny naleznete v návodu k instalaci připojené jednotky HRU.

## 4.2 Obnovení továrních nastavení Bezdrátový 3-polohový spínač

Bezdrátový vysílač/přijímač a dálkový ovladač(e)/snímač(e) je možné obnovit zpět na tovární nastavení:

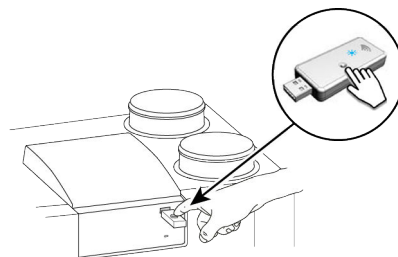
### Obnovení továrních nastavení Bezdrátový 3-polohový spínač

- Stiskněte a podržte tlačítko spárování (například koncem kancelářské sponky) po dobu delší než 20 sekund. Po stisknutí tlačítka byste měli slyšet zvuk „cvaknutí“.
- Pro potvrzení resetování všech 5 LED kontrolky dvakrát zabliká (všechny se rozsvítí na 0,5 sekundy a na 5 sekund zhasnou).
- Následně se odstraní všechny informace o spárování z Bezdrátový 3-polohový spínač.



### Obnovení továrních nastavení bezdrátového vysílače/přijímače

- Stiskněte a podržte tlačítko na bezdrátovém vysílači/přijímači po dobu delší než 20 sekund.
- Pro potvrzení resetování zelená LED kontrolka na bezdrátovém vysílači/přijímači dvakrát zabliká.
- Následně jsou odstraněny všechny informace o spárování z bezdrátového vysílače/přijímače.



## 4.3 Spárování více systémů

Při spárování více instalací/obydlí se ujistěte, že jste spárovali bezdrátové vysílače v každé instalaci/obydlí a ujistěte se, že v režimu párování se najednou nachází pouze jeden (1) bezdrátový vysílač/přijímač. Bezdrátový vysílač/přijímač, který se nachází v režimu párování, může detekovat a být spárován s bezdrátovým vysílačem(i) / přijímačem(i), bezdrátovým ovladačem(i) a/nebo snímačem(i) z různých instalací/obydlí. Chcete-li zastavit režim párování bezdrátového vysílače/přijímače: Stiskněte tlačítko párování bezdrátového vysílače/přijímače (po dobu 1 sekundy). Zelená LED kontrolka na zařízení přestane blikat.

### **i** Poznámka

Vždy ihned po spárování deaktivujte režim párování na bezdrátovém vysílači/přijímači.

# 5 Informace o dalším Bezdrátový 3-polohový spínač

## 5.1 Spárování dalšího dálkového ovladače/snímače

Pokud chcete připojit k jednotce HRU další dálkové ovladače nebo snímače, postupujte podle kroků uvedených níže.

*Jako příklad je uveden bezdrátový 3-polohový spínač.*

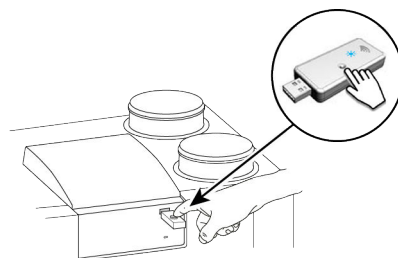
### Krok 1

Připojte k jednotce HRU síťové napájení.

### Krok 2

Stiskněte a podržte tlačítko párování na bezdrátovém vysílači/přijímači od 3 do 10 sekund.

Zelená LED kontrolka na bezdrátovém vysílači/přijímači začne blikat (1x za sekundu). Režim párování zůstane aktivní po dobu 10 minut.



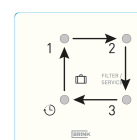
### Krok 3

Stiskněte a podržte tlačítko párování po dobu 3 až 10 sekund na spodní straně ovladače (přes malý otvor), například koncem kancelářské sponky.

Po stisknutí tlačítka byste měli slyšet zvuk „cvaknutí“.



Párování je povoleno, když se postupně rozsvítí čtyři LED kontrolky (jedna svítí 0,5 sekundy a když zhasne, rozsvítí se další).




Párování je deaktivováno, když se na dvě sekundy rozsvítí červená LED kontrolka.

Pokud se párování nezdaří, obnovte Bezdrátový 3-polohový spínač do továrního nastavení a zkuste Bezdrátový 3-polohový spínač spárovat znovu. Nebo viz → [Zesilovač signálu](#) -> strana 22





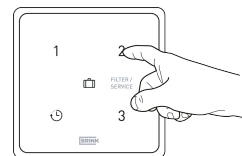
#### Krok 4

Zvolte, pod jakým číslem má být snímač registrován při konfiguraci „ID UZLU“; stiskněte na Bezdrátový 3-polohový spínač libovolné ze čtyř tlačítek (nepoužívejte tlačítko dovolené ). Stiskněte například tlačítko 2. LED kontrolka 2 jednou blikne.

Při párování více snímačů/dálkových ovladačů s jednotkou HRU stiskněte tlačítko pro ID UZLU, které ještě nebylo spárováno. Toto ID musí být jedinečné pro každý snímač. Číslo tlačítka odpovídá číslu spárovaného příslušenství v nabídce jednotky HRU.

Pokud se párování nezdaří, vraťte se ke kroku 3. Zkontrolujte také bezdrátový vysílač/přijímač.

Chcete-li zastavit režim párování: Krátce stiskněte a podržte tlačítko párování bezdrátového vysílače/přijímače (po dobu 1 sekundy). Zelená LED kontrolka na bezdrátovém vysílači/přijímači přestane blikat.



---

#### Poznámka

Vždy ihned po spárování deaktivujte režim párování na bezdrátovém vysílači/přijímači.

---

#### Poznámka

Pokud je bezdrátový dálkový ovladač/snímač registrován s existujícím ID UZLU, první registrovaný dálkový ovladač/snímač bude přepsán. Nezapomeňte zajistit, aby měly všechny spárované dálkové ovladače/snímače své vlastní jedinečné ID UZLU.

---

# 6 Zesilovač signálu

K dispozici je volitelný zesilovač signálu. Tento zesilovač je nezbytný tam, kde potřebujete pokrýt signál na velkou vzdálenost, ať už doma, ve velmi dobře izolovaných budovách nebo v situacích, kdy se používají materiály rušící signál.

Pokud je snímač/dálkový ovladač mimo dosah bezdrátového vysílače/přijímače a nelze jej spárovat (červená LED kontrolka na ovladači nebo snímači), vyjměte bezdrátový vysílač/přijímač ze zařízení Brink a připojte jej k adaptéru chytrého telefonu nebo notebooku (abyste zajistili napájení bezdrátového vysílače/přijímače). Nyní vyhledejte bezdrátový vysílač/přijímač ve stejné místnosti jako ovladač nebo snímač, který chcete spárovat.

Znovu spusťte proces párování. Pokud je spárování úspěšné, nainstalujte zesilovač signálu, abyste rozšířili dosah signálu bezdrátového vysílače/přijímače směrem k ovladačům a/nebo snímačům.

Zesilovač signálu lze objednat od společnosti Brink pod objednacím číslem 532715.

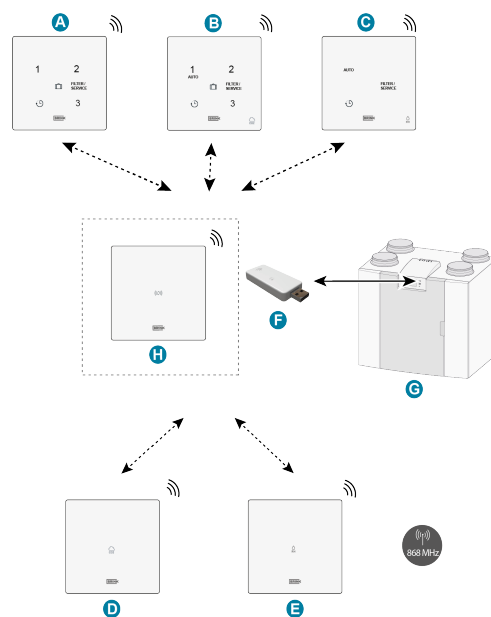
---

**i** **Poznámka**  
Zesilovač signálu vyžaduje pevný zdroj napájení 230 V.

---

**i** **Poznámka**  
Dálkové ovladače a snímače vždy spárujte přímo s bezdrátovým vysílačem/přijímačem a ne prostřednictvím zesilovače signálu. Zesilovač signálu nelze pro spárování použít.

---



- A. Bezdrátový 3-polohový spínač
- B. Bezdrátový snímač CO<sub>2</sub> s 3polohovým spínačem
- C. Bezdrátový snímač RH (relativní vlhkosti) se zesilovací funkcí
- D. Bezdrátový snímač CO<sub>2</sub>
- E. Bezdrátový snímač RH (relativní vlhkosti)
- F. Bezdrátový vysílač/přijímač
- G. Zařízení s USB připojením (např. typ jednotky HRU Flair)
- H. Zesilovač signálu (Volitelné)

# 7 Odstraňování problémů a záruka

## 7.1 Poruchy

- Při použití dálkových ovladačů/snímačů napájených z baterie přejde jednotka HRU do chybového stavu, když je baterie vybitá. Porucha automaticky zmizí po výměně baterie.
- Pokud bezdrátové snímače CO<sub>2</sub> nebo RH nefungují, zkontrolujte, zda se jednotka HRU nenachází v režimu dovolené.
- Pokud se vyskytnou problémy s párováním, viz → [Zesilovač signálu](#) -> strana 22
- Další poruchy naleznete v návodu k instalaci připojené jednotky HRU.

## 7.2 Záruka

Bezdrátový 3-polohový spínač byl pečlivě vyroben společností Brink Climate Systems B.V. a splňuje vysoké standardy kvality. Záruka na funkčnost Bezdrátový 3-polohový spínač trvá po dobu dvou let od okamžiku dodání. Tato záruka je poskytována v souladu se Všeobecnými obchodními podmínkami společnosti Brink Climate Systems B.V., které naleznete na stránkách [www.brinkclimatesystems.nl](http://www.brinkclimatesystems.nl). V případě nesprávného nebo nevhodného použití Bezdrátový 3-polohový spínač a nedodržení pokynů uvedených v tomto návodu pro uživatele vaše právo na záruku zaniká.

Pokud chcete uplatnit záruku:  
Musíte to oznámit písemně na adresu:  
Brink Climate Systems B.V.  
Poštovní schránka 11  
NL-7950 AA, Staphorst, Nizozemsko



### Poznámka

Není povoleno provádět žádné změny na hardwaru nebo softwaru Bezdrátový 3-polohový spínač. Mohlo by to ovlivnit správné fungování Bezdrátový 3-polohový spínač; v takovém případě zaniká platnost všech záruk.

---

# 8 Údržba

## 8.1 Údržba

Bezdrátový 3-polohový spínač pravidelně čistěte měkkým hadříkem.

### **i** Poznámka

Dbejte, aby se na Bezdrátový 3-polohový spínač nikdy nedostala voda a/nebo (čisticí) tekutina.

## 8.2 Výměna baterie

(Nelze použít při použití volitelného trvalého napájení.)

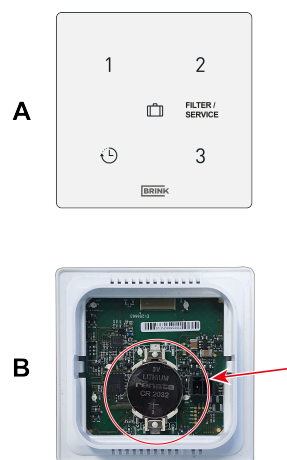
Vyměňte baterii za správný typ baterie CR2032.MRF od výrobce Renata (nebo Panasonic CR-2032/BS).

Dbejte na správnou polohu baterie! Text označený „.+“ musí být po vložení baterie vždy čitelný.

Potřebujete-li baterii vyměnit, sundejte Bezdrátový 3-polohový spínač z nástěnného držáku, viz → [Demontáž Bezdrátový 3-polohový spínač](#) - > strana 13.

### **i** Poznámka

Baterii vyměňte alespoň jednou za 2 roky, abyste předešli poruchám.



A. Přední strana Bezdrátový 3-polohový spínač

B. Zadní strana Bezdrátový 3-polohový spínač

# 9 Prohlášení o shodě

Toto prohlášení o shodě se vydává na výhradní odpovědnost výrobce.

**Výrobce:** Brink Climate Systems B.V.  
**Adresa:** Poštovní schránka 11  
NL-7950 AA, Staphorst, Nizozemsko  
**Výrobek:** Bezdrátový 3-polohový spínač

Výše popsaný výrobek splňuje následující směrnice:

◆ 2014/53/EU (Směrnice EMC)

Výše uvedený výrobek byl podroben přezkoušení podle norem:

◆ EN 301 489-3: V2.1.1:2019-03  
◆ EN 300 220-2: V3.2.1:2018-06  
◆ ETSI EN 300 220-1: V3.1.1 (2017-02)  
◆ EN 62479: 2010  
◆ EN 60669-2-5: 2016  
◆ EN 60669-2-1: 2004 + A1:2009  
◆ EN 50428: 2005 + A1:2007 + A2:2009

Certifikát EU o zkoušce typu 40056587; zkušební a certifikační institut VDE (0366).

Staphorst, 15. 04. 2023



A. Hans  
*generální ředitel*

# 10 Recyklace a likvidace



Přístroj nikdy nevyhazujte do komunálního odpadu!

V souladu se zákonem o likvidaci odpadů odevzdejte následující položky ekologicky šetrné likvidace a recyklace do vhodných sběrných míst:

- staré zařízení
- opotřebené díly
- rozbité stavební díly
- elektrický nebo elektronický odpad
- kapaliny a oleje nebezpečné pro životní prostředí

Šetrné k životnímu prostředí znamená rozdělit podle skupin materiálů, aby bylo dosaženo maximální možné znovupoužitelnosti základních materiálů s minimálním dopadem na životní prostředí.

1. Kartonové obaly, recyklovatelné plasty a výplňové materiály z plastu musí být zlikvidovány způsobem šetrným k životnímu prostředí prostřednictvím vhodných recyklačních systémů nebo sběrných dvorů.
2. Dodržujte příslušné národní a místní předpisy.





*Air for life*

**Brink Climate Systems B.V.**

Wethouder Wassebaliestraat 8, NL-7951SN Staphorst

Tel.: +31 (0) 522 46 99 44

E: [info@brinkclimatesystems.nl](mailto:info@brinkclimatesystems.nl)

[www.brinkclimatesystems.nl](http://www.brinkclimatesystems.nl)